

## Sector Lácteo



### Contenidos

- Oferta y demanda
- Precios
- Situación del productor
- Situación de la industria

### Ministerio de Economía y Producción

Secretario de Agricultura, Ganadería, Pesca y Alimentos  
Ing. Agr. Miguel Santiago Campos

Subsecretario de Política Agropecuaria y Alimentos  
Lic. Fernando Nebbia

Directora Nacional de Alimentos  
Ing. Agr. Mercedes Nimo

Director de Industria Alimentaria  
A/C Lic. Eduardo Vilar

alimentos@mecon.gov.ar

(011) 4349-2253

Paseo Colón 922  
2º piso - of: 228  
Ciudad de Buenos Aires  
(C1063ACW)  
Argentina

## Resumen Ejecutivo

INDICADORES	Nov.06 / Oct.06 *	Nov.06/ Nov.05	Acum.06/ Acum.05
Producción primaria (1)	↓ -0,2%	↑ 2,4%	↑ 7%
Exportaciones (2) (3)			
en toneladas	↑ 11%	↑ 47%	↑ 28,7%
en valor (US\$)	↑ 11,5%	↑ 30%	↑ 26,8%
precio exportación **	↑ 2%	↓ - 9%	↓ -1,5%
precio expo L.P. Entera	↓ -0,5%	↓ -10,6%	↓ - 5%
Cons. interno (litros) (1)		↓ -1,8 ***	↑ 5,3%

### Precios internos (a valores corrientes)

al productor (1)	↑ 0,63%	↓ -1%	↑ 0,4%
mayoristas (2)	↑ 0,03%	↑ 0,94%	↑ 4,6%
minoristas (2)	↑ 0,07%	↑ 2,2%	↑ 7,6%

FUENTES: (1) Dcción. Ind. Alimentaria-SAGPyA. (2) INDEC. (3) Aduana-AFIP.

\* Comparación de las medias diarias.

\*\* Promedio ponderado = total US\$ FOB / total ton.

\*\*\* Promedio móvil centrado de 3 meses.

Datos provisorios. Comercio Exterior de nov. '06 estimado.

✓ *Enero-Noviembre 2006: con una **producción** que evoluciona a tasas positivas pero decrecientes, y una **fuerte demanda**, principalmente externa, las **existencias finales** acusaron la primera merma interanual del año 2006.*

✓ ***Producción primaria:** a pesar de cierto repunte observado en noviembre último, difícilmente la proyección para todo el 2006 supere el 7% de aumento. Desmejora la situación económica del tambero.*

✓ *Tanto a nivel mayorista como al consumidor, los **índices de precios** de los lácteos mostraron subas muy inferiores a las registradas por los alimentos y el Nivel General. Tras el aumento acumulado del 1,2% en el bimestre sep.-oct., el IPC de lácteos no registró variaciones en noviembre último.*

✓ *En el mercado internacional se consolida la **fuerte y sorpresiva escalada de las cotizaciones**, especialmente de las leches en polvo. Los precios FOB Argentina muestran una tendencia similar, aunque mucho más atenuada por el momento.*

BALANCE DEL SECTOR LÁCTEO. Enero - Noviembre			
En millones de litros equivalentes			
Parámetros	2006		
	Ene- Nov.		
	Estimación	% vs. 05	
Existencias iniciales	697	33%	
Producción	9.188	7,0%	
Importaciones	19	-61,8%	
<b>OFERTA</b>	<b>9.904</b>	<b>8,1%</b>	
Consumo interno (1)	6.912	5,3%	
Exportaciones	2.350	21,8%	
<b>DEMANDA</b>	<b>9.262</b>	<b>9,1%</b>	
Existencias finales	642	-3,8%	
<i>(1) Surge del cálculo: (Exi Inic.+ Producción + Impo) - (Expo+Exi Finales)</i>			
INDICADORES COMPLEMENTARIOS			
	2006	% vs. 05	
Cons. per cápita acum. (lts./hab.)	177,4	4,3%	
Cons. per cápita anualiz. (lts./hab.año)	196,0	4,3%	
Expo / Producción	25,6%	13,8%	

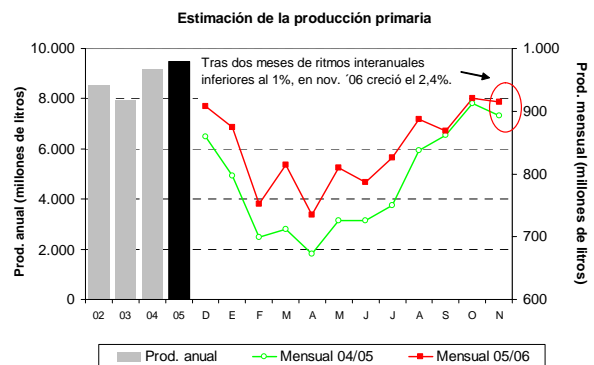
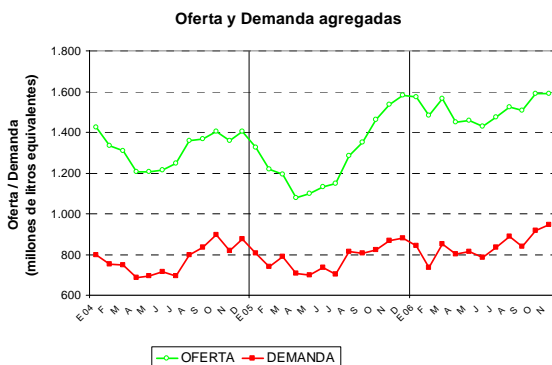
✓ Significativa ampliación de la brecha entre la oferta y la demanda agregadas respecto de la registrada en los primeros once meses de 2005.

✓ Oferta: lo más destacado fue la fuerte expansión del 7% en la producción -su principal componente- a lo que se sumó el aumento de las existencias iniciales (+33%), que terminó arrojando un repunte cercano al 8,1% en la oferta agregada.

✓ Demanda: fue algo más de 9% superior, impulsada principalmente por la expansión del 5,3% en el consumo interno, que se combinó con un alza del 22% en las exportaciones.

✓ Por primera vez en el año, en noviembre se observó una merma interanual en las existencias finales de productos (-3,8%), dada la desaceleración de la oferta en los últimos meses y la sostenida demanda interna y externa.

OFERTA Y DEMANDA



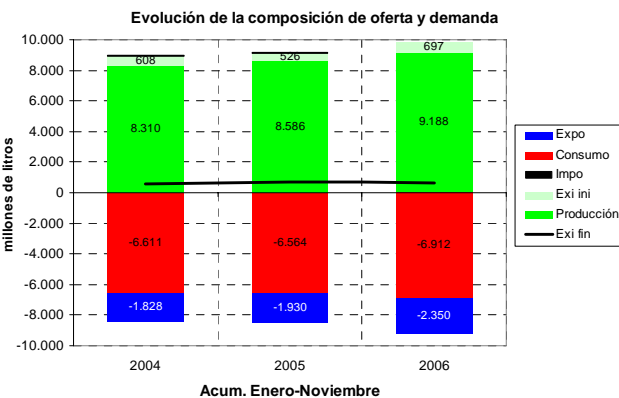
Fuente: Dcción. de Industria Alimentaria sobre la base de datos del Convenio SAGPyA-CIL- FIEL y encuestas propias.

Fuente: Dcción. de Industria Alimentaria sobre la base de datos del Convenio SAGPyA-CIL- FIEL, INDEC, Aduana e industrias.

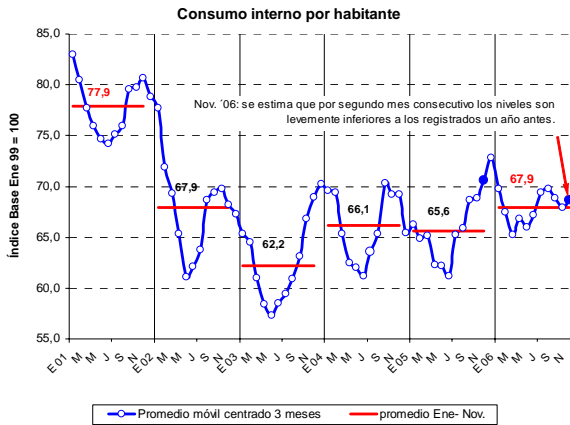
✓ En los primeros once meses de 2006 la recepción acumulada de materia prima en las principales industrias lácteas fue 7% superior a la registrada en igual período del año anterior.

✓ Nov. '06: tras dos meses de alzas inferiores al 1%, la producción tuvo un repunte interanual del 2,4%, posiblemente como consecuencia de cierta recuperación posterior a la fuerte sequía registrada en varias cuencas lecheras de importancia.

✓ Es altamente probable que el año 2006 cierre con un crecimiento del orden del 7%.



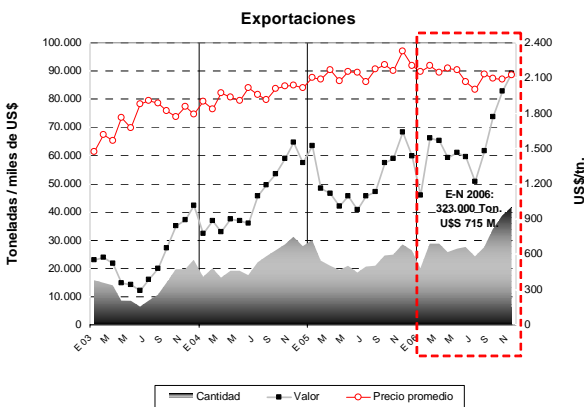
Fuente: Dcción. de Industria Alimentaria sobre la base de datos del Convenio SAGPyA-CIL- FIEL, INDEC, Aduana e industrias.



Fuente: Dcción. de Industria Alimentaria sobre la base de datos del Convenio SAGPyA-CIL- FIEL, INDEC e industrias.

✓ Si bien se trata de datos preliminares, las cifras estarían indicando que por segundo mes consecutivo, en noviembre el consumo por habitante alcanzó niveles levemente inferiores a los registrados un año antes.

✓ A pesar de la desaceleración que acusó en los últimos meses, en el acumulado enero-noviembre esta variable exhibió una recuperación del orden del 4,5%, que de confirmarse para todo 2006, mejoraría significativamente el magro desempeño mostrado en 2005.



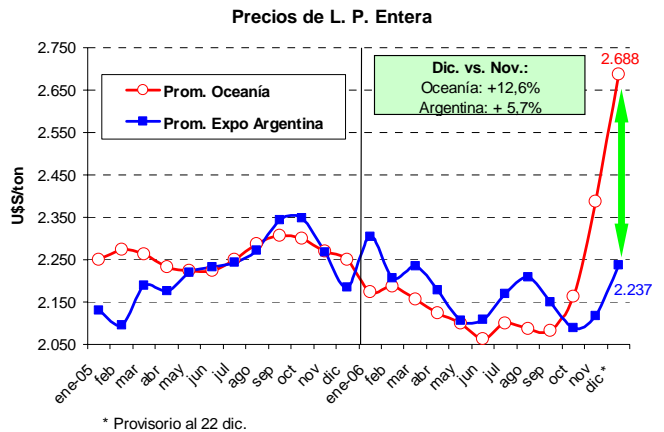
Fuente: Dcción. de Industria Alimentaria sobre la base de datos provisorios del INDEC y Aduana-AFIP.

✓ Se estima que entre enero y noviembre de 2006 se embarcaron 323.000 toneladas, que representaron ingresos por U\$S 715 millones. Estos guarismos representaron alzas del 28,7% en volumen y de casi el 27% en valor, respecto del acumulado para el mismo período del año precedente.

✓ El acumulado de los primeros once meses del año ya superó al total anual de 2005, en un 16,5% en volumen y un 14,5% en monto.

✓ Si se consolida la tendencia observada en los últimos meses, resultaría altamente probable que el total exportado supere levemente la barrera de los U\$S 800 millones.

✓ El precio implícito promedio en los primeros once meses de 2006 fue de U\$S 2124 por cada tonelada de producto, 1,5% inferior a la media del mismo lapso de 2005.



Fuente: Dcción. de Industria Alimentaria sobre la base de datos del USDA y Aduana-AFIP.

✓ En el mercado mundial se consolida un fuerte y sorpresivo cambio de escenario. Una oferta menor que la esperada, en Nueva Zelanda pero principalmente en Australia -en este último caso debido a una persistente sequía con altas temperaturas- sumada a una demanda sostenida, han provocado una escalada de los precios de las leches en polvo que reconoce pocos antecedentes.

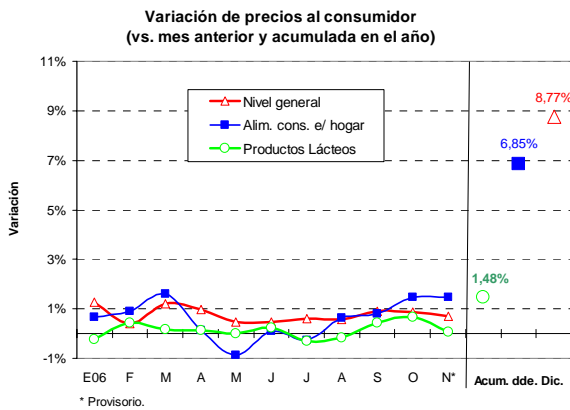
✓ En Oceanía la Leche en Polvo Entera alcanzó en el último mes del año un promedio de casi 2700 U\$S/ton. En nuestro país, en cambio, como puede observarse en el gráfico adjunto, los valores de los embarques oficializados durante diciembre '06 (hasta el día 22) están muy por debajo de aquellos. Cabe recordar que, en general, los precios FOB Argentina muestran un rezago de por lo menos un mes respecto de los internacionales, por lo que en nuestro país el

repunte se daría recién entre enero y marzo próximos.

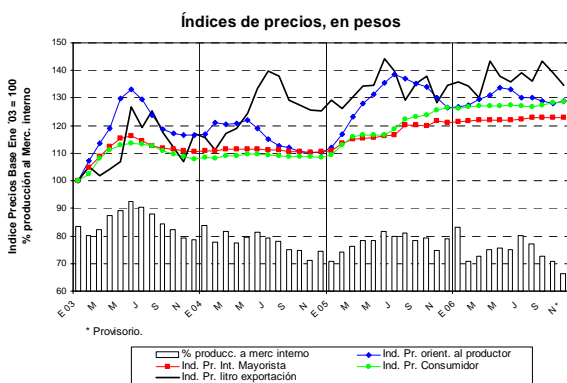
**PRECIOS**

✓ Entre enero y noviembre de 2006, tanto a nivel mayorista como al consumidor, los índices de precios de los lácteos mostraron subas muy inferiores (del 1,4% y 1,5%, respectivamente) a las registradas por los alimentos y el Nivel General.

✓ Tras el aumento acumulado del 1,2% en el bimestre sep.-oct., el IPC de lácteos no registró variaciones en noviembre último. Así, los niveles de precios de los lácteos subieron apenas 1,5% hasta noviembre, cinco y siete puntos porcentuales menos que los Alimentos y el Nivel General, respectivamente.



Fuente: Dcción. de Ind. Alimentaria sobre la base de datos del INDEC.



Fuente: Dcción. de Industria Alimentaria sobre la base de datos propios, del Programa Nacional de Política Lechera y del INDEC.

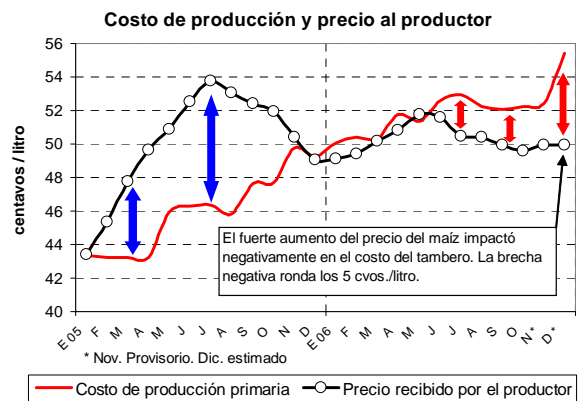
✓ En la comparación interanual (promedios enero-noviembre 06 vs. 05) se observa que el aumento del precio en tranquera (+0,4%) fue bastante menor que el verificado a salida de fábrica (+4,6%), y éste a su vez resultó

inferior al que mostró el nivel minorista (+7,6%).

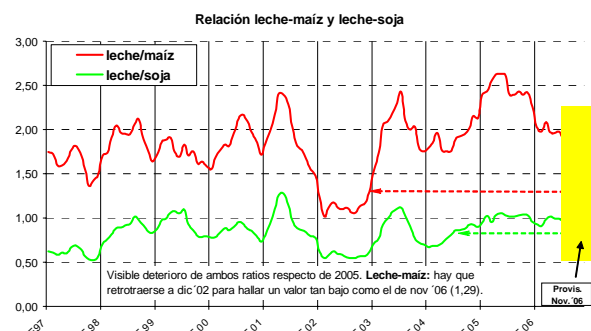
✓ La situación se invierte cuando se analiza la variación acumulada entre dic '05 y noviembre último: el precio al productor exhibe un alza del 1,8%, algo superior a las verificadas a nivel mayorista y al consumidor.

**SITUACIÓN DEL PRODUCTOR PRIMARIO**

✓ Dic. '06: la sostenida tendencia alcista en el precio del maíz (+40% s/ prom. sept.) implicó una suba del orden del 6% (3-4 cvos.) en el costo de producción, lo que amplió más aún la brecha negativa entre éste y el precio que el tambero recibe por la leche.



Nota y fuente: Precio: Precio orientativo pagado por un grupo de industrias líderes que informan al Programa Nacional de Política Lechera. Costo: prom. ponderado de los costos por litro de los cuatro modelos de tambo descriptos por la revista Márgenes Agropecuarios.



Fuente: Dcción. de Industria Alimentaria sobre la base de datos del Progr. Nac. de Política Lechera y de la Cámara Arbitral de Cereales de Rosario.

✓ Los cambios desfavorables en la situación del productor pueden constatare en los dos índices analizados en el gráfico adjunto: las

relaciones leche/soja y leche/maíz mermaron 6% y 25%, respectivamente, respecto de la media del período enero-noviembre 2005.

### SITUACIÓN DE LA INDUSTRIA

✓ En virtud del profundo cambio en el escenario de precios internacionales ya comentado, que implica una sensible recuperación del poder de compra de la industria exportadora, la semana pasada se suscribió un **convenio marco entre el gobierno nacional y los representantes del sector privado**, por el cual se creará un mecanismo que, manteniendo relativamente estables los precios domésticos, permita que la cadena en su conjunto aproveche la excelente oportunidad que se presenta en el frente externo.

✓ Caso Sancor: finalmente firmó un acuerdo con el gobierno venezolano que consiste en un préstamo de U\$S 80 millones para saldar la deuda bancaria y aproximadamente 55 millones más para capital de trabajo. El repago será en leche en polvo y tecnología. La carta intención con Adecoagro quedó sin efecto y la cooperativa mantendrá su figura societaria.