



Ministerio de Economía y
Producción

Secretaría de Agricultura,
Ganadería, Pesca y Alimentos
Ing. Agr. Miguel Santiago Campos

Subsecretario de Política
Agropecuaria y Alimentos
Lic. Claudio Sabsay

A/C Dirección Nacional de
Alimentos
Ing. Agr. Mercedes Nimo

Dirección de Industria Alimentaria
Lic. Eduardo Vilar

Responsable
Ing. Agr. Aníbal Schaller
aschal@mecon.gov.ar

Suscripciones

Reciba este Informe vía e-mail

Informe Sector Lácteos

Análisis de coyuntura

Contenidos

- Producción Primaria e Industrial
- Situación del Mercado Interno
- Sector Externo

INDICADORES	Sep.05 / Ago.05 *	Sep.05/ Sep.04	Acum.05/Acum.04
Producción primaria (1)	↑ 8,4%	↑ 6%	↑ 4,6%
Exportaciones (2) (3)			
• en toneladas	↑ 17%	↓ - 11%	↑ 8,8%
• en valor (US\$)	↑ 20%	↑ 1%	↑ 20,5%
• precio exportación **	↑ 0,8%	↑ 9,2%	↑ 9,7%
• precio expo L.P. Entera	↑ 0,1%	↑ 11,9%	↑ 11,8%
Cons. interno (litros) (1)		↓ - 4,5% ***	↑ 0,2%
Vtas. Industriales (ton.)(1)	↓ - 2%	↑ 9%	↑ 12%
Vtas. Industriales (litros)(1)	↓ - 7,5%	↑ 9%	↑ 14%

Precios internos (a valores corrientes)

• al productor (1)	↓ - 1,2%	↑ 20,6%	↑ 9,2%
• mayoristas (2)	↑ 0,1%	↑ 8,6%	↑ 4,3%
• minoristas (2)	↑ 0,7%	↑ 13,4%	↑ 7,2%

FUENTES:(1) Dcción. Ind. Alimentaria-SAGPyA. (2) INDEC. (3) Aduana-AFIP.

* Comparación de las medias diarias.

** Promedio ponderado = total US\$ FOB / total ton.

*** Promedio móvil centrado de 3 meses.

Datos provisorios.

Dirección Nacional de Alimentos
Dirección de Industria Alimentaria

Av. Paseo Colon 922, 2° of 242 (C1063ACW)
Capital Federal - Republica Argentina
Te: 54-11-4349-2095

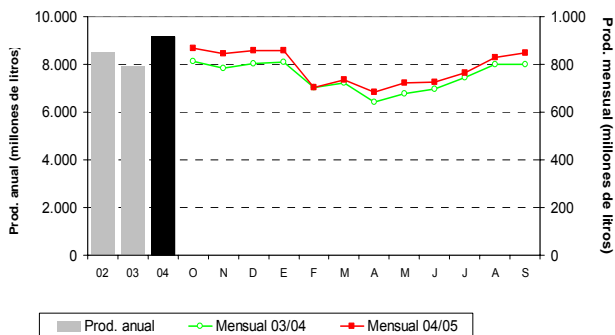


PRODUCCIÓN PRIMARIA E INDUSTRIAL

El **ingreso de materia prima a fábrica** -estimación indirecta de la producción primaria de leche- registró en septiembre último una suba interanual del 6%, en lo que constituyó su vigésimo tercer repunte interanual consecutivo (ver gráfico 1). De esta manera, se estima que el volumen acumulado en los primeros nueve meses de 2005 resultó un 4,6% mayor que el correspondiente a igual lapso de 2004.

La importante recuperación observada en la **recepción total de leche** se explica, exclusivamente, por la expansión en la **producción diaria por tambo**, que compensó con creces la disminución en el **número de tambos** (ver gráfico 2). En efecto, entre enero y septiembre de 2005 la cantidad de tambos mostró permanentes reducciones interanuales – aunque a tasas generalmente decrecientes- que promediaron un 2,3% en ese período; mientras que la producción diaria por tambo arrojó un promedio para los nueve primeros meses 7% superior al de igual lapso de 2004.

Gráfico 1: Estimación de la producción nacional de leche

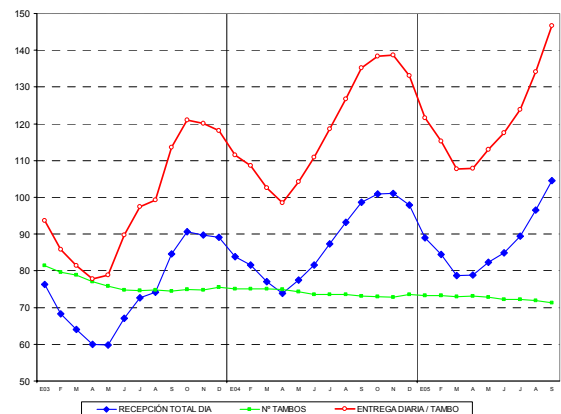


Fuente: Dcción. de Industria Alimentaria sobre la base de datos del Convenio SAGPyA-CIL- FIEL y encuestas propias.

El fenómeno más **alentador** ha sido el cambio de tendencia registrado a partir de agosto último, tanto a nivel de la recepción total como de la entrega diaria por tambo. Luego de un trimestre mayo-julio con tasas interanuales positivas pero decrecientes, desde agosto el ritmo volvió a acelerarse en ambas variables: mientras que la **recepción total** se incrementó a tasas del 3,5% y 6% en agosto y septiembre,

respectivamente; la **entrega media diaria por establecimiento** lo hizo al 5,9% y 8,6%, respectivamente.

Gráfico 2: Recepción total de leche, Nº de tambos y producción diaria por tambo Base Ene '01= 100



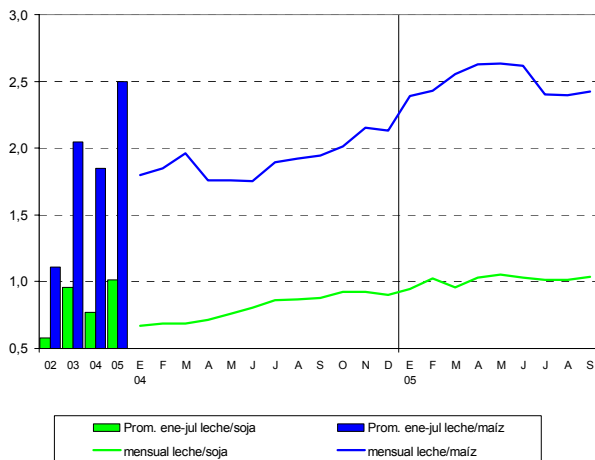
Fuente: Dcción. de Industria Alimentaria sobre la base de datos del Convenio SAGPyA-CIL- FIEL y encuestas propias.

Como referencia de la situación del sector primario, se puede señalar que en septiembre de 2005 las industrias "indicadoras" (15 firmas sobre cuya base se estima la tendencia de la producción primaria nacional), recibieron un promedio de 17 millones de litros diarios, provenientes de 6.226 remitentes, mientras que un año antes captaban una media de 16 millones de litros diarios, aportada por 6.380 tambos.

Como información complementaria cabe agregar algunas cifras elaboradas por el Centro de la Industria Lechera (CIL) sobre la base de datos suministrados por 15 industrias. La comparación acumulada (ene-sep '05 vs. ene-sep.'04) arroja una suba del 8,5% en la **recepción de materia prima** (la entrada total de leche en planta, que tiene en cuenta también los ingresos y egresos de tambos); y del 6,6% si se la mide en términos de **producción a tambo constante** (que se calcula comparando la producción de los tambos que entregaron en un determinado período y que también lo hicieron en el período base. **Es decir**, que excluye del cálculo a los ingresos y egresos de tambos).

Las consideraciones anteriores son sintomáticas de una sostenida mejoría de las condiciones generales en las que se desenvuelve la actividad tambera respecto de las reinantes dos años atrás. Para apoyar tal afirmación, en el gráfico 3 se presentan dos relaciones muy utilizadas en el sector: la relación leche/soja –que marca la competencia por el uso de la tierra con el principal cultivo de nuestro país- y por otro la relación leche/maíz – un interesante indicador del precio relativo de uno de los principales insumos de la actividad.

Gráfico 3: Relaciones leche-soja y leche-maíz



Fuente: Dcción. de Industria Alimentaria sobre la base de datos propios y de la Cámara Arbitral de Cereales de Rosario.

Del gráfico se concluye que:

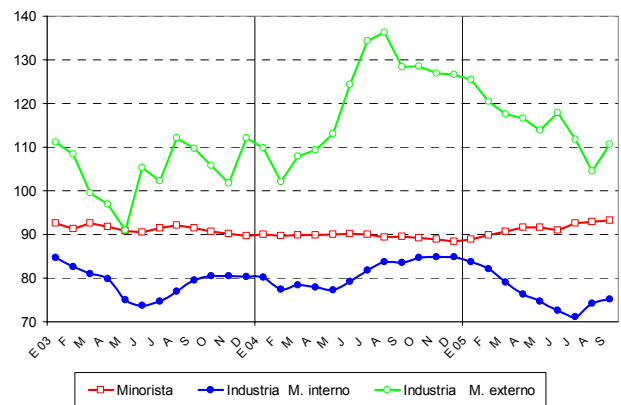
- La relación leche/soja promedio para los primeros nueve meses de 2005 se ubicó 32% por encima de la media de enero-septiembre de 2004, una evolución que se explica principalmente por el deterioro en la cotización de la oleaginosa –el promedio de 2005 resultó 18% inferior- y en menor medida por el incremento del precio medio de la leche, que arrojó un alza del 9% respecto a 2004. En febrero de 2005 la relación superó la barrera del 1 a 1, algo que no sucedía desde agosto de 2003.
- Otro tanto ocurrió con la relación leche/maíz, cuyo promedio para enero-septiembre de 2005 (2,5) superó en 35% al observado en igual período de 2004 (1,85). Aquí también el principal determinante del cambio fue la pérdida de un 19,5% en el valor del grano. En marzo de 2005 la relación traspuso la línea del 2,5 a 1, un fenómeno que no reconoce antecedentes al menos hasta enero de 1992.

Al momento de cierre de esta edición, información proveniente de las principales usinas indicaban para octubre de 2005 ingresos diarios de materia prima aproximadamente 4% y 8% superiores a los del mes anterior y a los de un año atrás, respectivamente.

En cierta medida, estos resultados sugieren la consolidación de la tendencia a la aceleración antes marcada y abren la posibilidad de que la magnitud de los incrementos interanuales mes contra mes, y en consecuencia la de los acumulados, vaya incrementándose conforme transcurra la segunda mitad del año, de manera que el crecimiento para todo 2005 se ubique en una banda de entre el 5% y el 7%.

En lo concerniente al **precio de la materia prima**, cabe apuntar que según el “Precio de la leche cruda informado por la industria”, elaborado por el Programa Nacional de Política Lechera, el promedio pagado en septiembre de 2005 -expresado a valores corrientes- fue 20,6% superior al valor de igual mes de 2004 y se situó en 52,43 centavos de peso por litro (ver gráfico 7). Esta fue la séptima suba interanual consecutiva, luego de una seguidilla de diez variaciones de signo negativo que se extendió entre mayo '04 y febrero '05, inclusive. En comparación con el mes anterior, el precio de experimentó una merma del 1,2% y, luego de dos bajas sucesivas, acumuló una caída del 2,5% respecto del nivel máximo de 2005, registrado en julio último.

Gráfico 4: Márgenes relativos de la Industria (M. Interno* y Externo) y de la comercialización minorista *** Base Enero 1998 = 100**



Fuente: Dir. de Ind. Alimentaria sobre la base de datos propios y del INDEC.

* Calculado como el cociente entre el Índ. de Precios Internos al por Mayor (IPIM) de lácteos y el Índ. de Precios al Productor de leche.

** Calculado como el cociente entre el Índ. de Precios de exportación y el Índ. de Precios al Productor de leche.

*** Calculado como el cociente entre el Índ. de Precios al Consumidor (IPC) de lácteos y el Índ. de Precios Internos al por Mayor (IPIM) de lácteos

Algunas consultas efectuadas a referentes de las empresas industriales de punta permitirían afirmar que el precio pagado en octubre de 2005 habría sido, a valores corrientes, entre 0,5% y 1% inferior al del mes anterior, en lo que sería la tercera merma consecutiva. No obstante, el valor de octubre se mantendría alrededor de 22% -nueve centavos- por sobre el valor del mismo periodo del año anterior.

Tras la etapa de sostenida mejoría relativa de los precios al productor primario tanto frente a los valores a salida de fábrica como a los de exportación—que en el gráfico 4 se evidencia a través de la reducción de los márgenes de la industria durante gran parte de 2005- en el último bimestre se observó un deterioro. En efecto, entre diciembre de 2004 y los niveles mínimos de cada serie en 2005 (julio y agosto, respectivamente) el margen relativo de la industria por la colocación de sus productos en el mercado interno y externo —la contracara de la situación del productor-acumuló mermas del 16% y 17%, respectivamente. Desde entonces, el margen en el mercado doméstico se recuperó un 5,7% tras dos subas consecutivas; mientras que el relativo al mercado externo repuntó recién en septiembre y logró en un solo mes una suba del 5,9%.

En la comparación interanual acumulada de los márgenes relativos de la industria se observó que los niveles promedio del período enero-septiembre de 2005 se ubicaron 4,2% y 2,5% por debajo de los correspondientes a 2004, para el interno y el externo, respectivamente.

Por otra parte, en la confrontación entre septiembre de 2005 e igual mes de 2004 se observó que la magnitud de la suba interanual del precio al tamero fue entre 1,5 y 2,5 veces superior a las registradas por los valores mayoristas y minoristas (20,6% versus 8,6% y 13,4%, respectivamente). Este fenómeno registró su mayor intensidad entre abril y julio de este año y a partir de agosto se ha atenuado (ver gráfico 7).

Al respecto, es necesario realizar una aclaración de orden metodológico. Debido a que el INDEC efectúa el seguimiento de los precios de una canasta de productos de marcas líderes, que son los que menos han fluctuado en términos relativos, es probable que los índices mayoristas y minoristas “subestimen” los aumentos de los lácteos en su conjunto.

En cuanto a las **perspectivas de precios al productor** para lo que resta de la primavera, las principales variables parecen confluir hacia un

escenario con bajas moderadas en relación a los valores de octubre.

Entre los principales motivos de esta probable evolución pueden citarse a la persistencia de un ajustado exceso entre la oferta y la demanda agregadas (ver gráfico 5) con una creciente recuperación de aquella; a lo que hay que contraponer, por el lado de la demanda, el sostenimiento del consumo interno que hace prever pocos cambios hacia la baja en los precios de los productos elaborados y el prominente papel que seguirá jugando la exportación como factor de equilibrio de los precios en tranquera, habida cuenta de la firmeza del mercado internacional. En referencia al poder de compra de los productos exportados, resulta aventurado aún asegurar el impacto que tendrá la eliminación de los reintegros vigente a partir de mediados de noviembre.

La demanda externa y su influencia en la formación de precios merecen una consideración aparte.

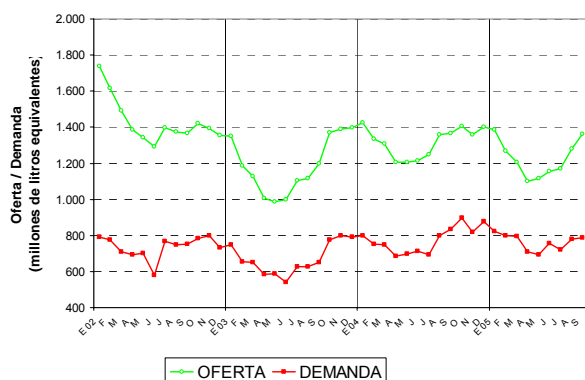
Confirmando el impulso exportador iniciado en 2004, en los primeros nueve meses de 2005, el volumen exportado —en litros equivalentes- experimentó un aumento del 11% contra el mismo período del año precedente, que en un contexto de moderada expansión de la producción interna, determinó que la proporción exportada resulte 1,3 puntos porcentuales superior a la registrada un año atrás (21,9% vs. 20,6%).

SITUACIÓN DEL MERCADO INTERNO

Si se compara el **balance entre oferta y demanda agregadas¹ (en litros equivalentes de leche)** de los primeros nueve meses de 2005, con el mismo lapso del año anterior, se observa lo siguiente:

- ✓ En un contexto signado por la persistencia de un exceso de oferta agregada, la **reducción del orden del 15% promedio de la brecha entre ésta y la demanda**, respecto de la registrada en 2004 (ver gráfico 5);
- ✓ por el lado de la oferta, a pesar de que las existencias iniciales y las importaciones mermaron 14% y 21%, respectivamente; la suba del 4,6% en la producción -su principal componente- terminó arrojando un **repunte del 2,9% en la oferta agregada del período**;
- ✓ en tanto, **la demanda agregada fue 2,4% superior**, impulsada fundamentalmente por la expansión del 11% en las exportaciones, que se combinó con una recuperación de apenas el 0,2% en el consumo interno;
- ✓ en consecuencia, los **stocks finales** de septiembre de 2005 fueron 8,7% y 9,8% superiores a los de un año atrás y a los niveles iniciales de 2005, respectivamente.

Gráfico 5: Oferta y demanda agregadas de lácteos



Fuente: Dcción. de Industria Alimentaria sobre la base de datos del Convenio SAGPyA-CIL- FIEL, INDEC, SENASA e industrias.

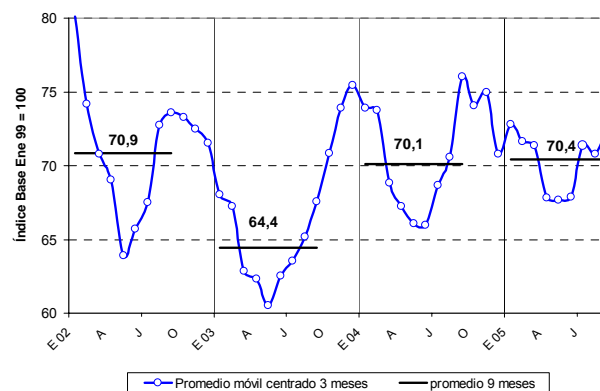
¹ Oferta agregada.= Stock inic. disponible + Producción + Importaciones.

Demanda agregada.= Consumo interno + Exportaciones.

Desde otra óptica de análisis, podría afirmarse que de los 275 millones de litros de producción adicional obtenidos en lo que va de 2005 respecto del precedente, el 53% se destinó a la exportación y el resto fue absorbido por el mercado doméstico.

Precisamente en el mercado interno se estima que el **consumo total acumulado** en los primeros nueve meses de 2005 se ubicó alrededor de 0,2% y 8,9% por encima de los observados en igual período de 2004 y 2003, respectivamente. No obstante, todavía resulta 12% inferior al nivel alcanzado en el lapso enero-septiembre de 2001 (ver gráfico 6).

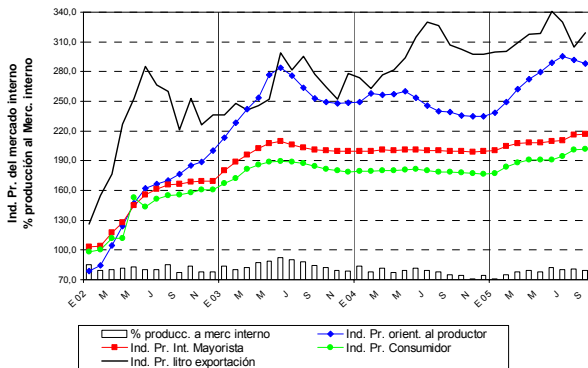
Gráfico 6: Evolución del consumo interno total
Base ENE 99 = 100



Fuente: Dcción. de Industria Alimentaria sobre la base de datos del Convenio SAGPyA-CIL- FIEL, INDEC e industrias.

La trayectoria del consumo interno total (en este caso analizado a través de los promedios móviles centrados de un trimestre), pone en evidencia que, tras seis meses de variaciones interanuales positivas (marzo-agosto) en septiembre se produjo una merma del 4,5% respecto de igual mes de 2004. Esta es la tercera retracción en lo que va del año y a la vez la de mayor magnitud.

Gráfico 7: Índices de precios del sector lácteo, en pesos
Base ENE 98 = 100



Fuente: Dcción. de Industria Alimentaria sobre la base de datos del INDEC y de las industrias.

Nota al gráfico: las curvas de precios mayoristas y minoristas de productos elaborados presentadas aquí posiblemente subestiman el proceso inflacionario iniciado en 2002, ya que el INDEC no incorpora a su canasta las 2º y 3º marcas, que fueron las que más aumentaron.

Precios

Entre diciembre de 2004 y septiembre de 2005 los precios de los productos lácteos aumentaron 13,6% y 8,7%, a nivel minorista y al por mayor, respectivamente (ver gráfico 7). En ambos casos, pero principalmente a nivel del consumidor, las alzas estuvieron por encima de la inflación a Nivel General (que en igual lapso fue de +8,9% y 8,2%, respectivamente).

Entre los lácteos, las mayores subas minoristas acumuladas hasta septiembre se verificaron, en orden decreciente, en: quesos semiduros, quesos duros y quesos blandos y untables, con alzas del 18-24%. Los restantes productos registraron aumentos que fluctuaron entre el 8% y el 11% (ver gráfico 8).

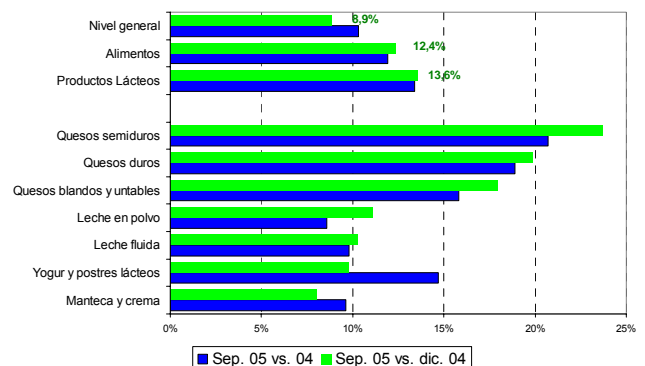
Aunque con algunos altibajos –lógicamente siempre más tenues que los observados a nivel mayorista- el **margen relativo de la comercialización minorista** acusó en el transcurso de 2003/2004 una trayectoria levemente declinante, que finalizó con un valor mínimo de 88,4 en diciembre último. Desde entonces, y posiblemente impulsado por la consolidación de una mejor situación económica al menos en algunos estratos de consumidores, se verificó una recuperación del 5,4% hasta septiembre (ver gráfico 4). En la comparación interanual del margen relativo se verificó que los niveles promedio del período enero-septiembre de 2005 se ubicaron 1,7% por encima de los correspondientes a los nueve primeros meses de 2004.

La comparación interanual (sep. 05 contra sep. 04) de los índices de precios arroja una alza de los valores a salida de fábrica del 8,6%, más moderada que la verificada en el nivel de precios al consumidor, que fue cercana al 13,4%. En referencia a esta última cifra, en el gráfico 8 se observa que la suba a nivel minorista registrada entre septiembre 2004 y septiembre 2005 en el rubro “Productos Lácteos” fue superior a las verificadas en el segmento “Alimentos para consumir en el hogar” (+11,9%) y a “Nivel General” (+10,3%).

En el detalle por grupo de productos, y en un contexto signado por las subas, sobresalen los incrementos en las tres categorías de quesos y los yogures y postres lácteos, con tasas que fluctuaron entre el 15% y el 21% respecto del año precedente.

Continuando en el frente minorista, la información provisoria de octubre 2005 parece consolidar la tendencia ascendente en los precios. Según datos del INDEC, el IPC GBA de los “Productos Lácteos” mostró una suba de apenas el 0,36% contra el mes anterior, la segunda más pequeña de lo que va del año. Esta variación se ubicó muy por debajo del alza del 0,8% registrada en el Nivel General, aunque superó a la observada en “Alimentos para consumir en el hogar”, que acusó una merma del 0,1%. Los aumentos más significativos se dieron en queso crema (+1,5) y yogur cremoso (+0,9%). También se produjeron tres bajas: queso pategrás, cuartirolo y dulce de leche.

Gráfico 8: Variaciones de los precios al consumidor
sep '05 vs. sep '04 y sep '05 vs. dic '04 (en %)



Fuente: INDEC Informa.

Los precios mayoristas presentaron un panorama similar al descrito para los precios en góndola, tanto en la comparación interanual para el mes de septiembre, como en la efectuada entre septiembre 2005 y diciembre del año anterior. En ambos análisis

se verifican 20 subas entre los 23 artículos lácteos especificados por el INDEC (con incrementos de entre el 15-25% para los quesos más vendidos). En ambos casos los únicos tres productos que acusan mermas fueron queso crema, ricota y queso provolone. Entre los productos más representativos en el consumo, en lo que va de 2005 se destacan los aumentos en queso muzzarella (+17,9%), queso para sandwich (+17,4%), queso por salud (+15%) y queso cuartirolo (+14,3%). A esta altura del análisis conviene insistir en que los precios considerados aquí son los publicados por el INDEC, que si bien sirven para marcar una tendencia de los precios internos, suelen representar mejor la realidad de los productos de marcas y empresas líderes, de alcance nacional y no así la propia de las Pymes lácteas regionales.

Ventas de la industria

Sobre la base de la encuesta efectuada a una muestra representativa de empresas industriales, se estima que en septiembre de 2005 las **ventas en el mercado interno** (en toneladas) fueron 8,8% superiores a las de un año antes (ver gráficos 9 y 11). Esta suba completa una serie de 27 meses de variaciones interanuales positivas, que se iniciara en julio de 2003.

La recuperación del 10% registrada en las ventas de "leches fluidas" se combinó con el aumento del 6% observado en las correspondientes al rubro "productos". En la comparación interanual para el mes de septiembre, seis de las diez categorías bajo análisis lograron superar los niveles de ventas del año anterior y cuatro de ellas con tasas iguales o superiores al 15%. En términos porcentuales, los crecimientos más significativos se dieron en quesos semiduros (+77%), quesos duros (+17%), dulce de leche y leches pasteurizadas (alrededor de +15%), aunque por su contribución a las ventas globales cabe destacar principalmente la expansión del último rubro.

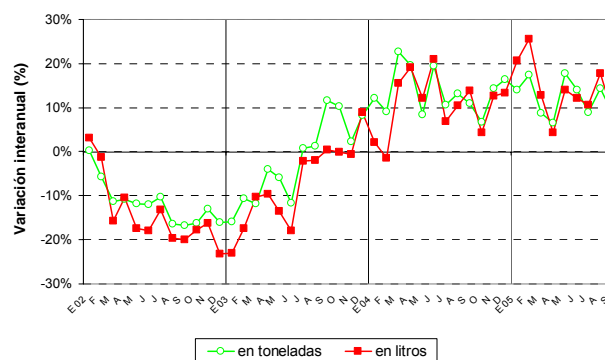
Como fuera dicho, la **evolución mensual de las ventas** mostró desde julio de 2003 una interesante trayectoria positiva, que con algunos altibajos, acumuló hasta septiembre último 27 períodos con subas interanuales, de una magnitud promedio del orden del 11%.

En lo que va de 2005, los aumentos promediaron un 12%, con valores extremos de 17,8% en mayo y de 6,5% en abril. En este contexto, la suba de septiembre último resultó la tercera más moderada del corriente año.

La menor velocidad de crecimiento está parcialmente correlacionada con la suba de los precios minoristas. Si se analiza el gráfico 10, se observa que la etapa de mayor expansión de los despachos se asoció a índices de precios que mostraron alzas interanuales marcadamente decrecientes e incluso negativas (durante gran parte de 2004); mientras que desde comienzos de 2005, el retorno a tasas positivas y crecientes logró desacelerar la recuperación de las ventas.

Gráfico 9: Ventas de la industria al mercado interno

Variación respecto de igual mes del año anterior (en %)

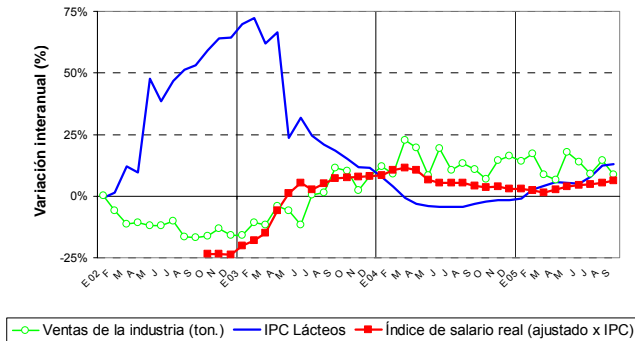


Fuente: Dcción. de Industria Alimentaria sobre la base de datos de algunas industrias.

El escenario más favorable descrito más arriba no es exclusivo de los productos lácteos, sino que se extiende al desempeño de las **ventas totales en los supermercados** que, según datos preliminares del INDEC, se expandieron un 5,7% a precios constantes, en el acumulado enero-septiembre de 2005 en comparación con igual lapso de 2004. Siempre a precios constantes, la medición de septiembre implica una estabilización de los despachos frente al período anterior, tras la merma cercana al 1% registrada en agosto.

La misma Encuesta de Supermercados indica para los lácteos un crecimiento interanual de las ventas acumuladas a precios corrientes del 14,4% para los primeros ocho meses de 2005 -no se dispone de los resultados anticipados de septiembre desagregados por grupos de artículos- que se transforma en un alza del 7,3% si se consideran los datos ajustados por el IPC de lácteos, y del 5,8% si ajustamos esta última cifra por el incremento de la superficie cubierta total.

Gráfico 10: Evolución de ventas, precios y salarios
Variación respecto de igual mes del año anterior (en %)



Fuente: Dcción. de Industria Alimentaria sobre la base de datos de algunas industrias y del INDEC.

Se estima que el **volumen de ventas acumulado** en los nueve primeros meses de 2005 resultó un 12,2% superior al de igual lapso del año precedente. En este análisis se verifica, a diferencia de lo observado en la comparación interanual de septiembre, un mejor desempeño relativo de los "productos" en comparación con las "leches fluidas" (+19,8% y +9%, respectivamente).

Como puede observarse en el gráfico 11, ocho de los diez ítems presentaron en el acumulado 2005 una mejor *performance* que la registrada en el ciclo anterior, con alzas muy significativas en leche en polvo descremada (+43%), yogur y quesos duros (+25%), quesos blandos (+18%) y leches pasteurizadas (+14%). Las únicas dos mermas se observaron en manteca y leches esterilizadas.

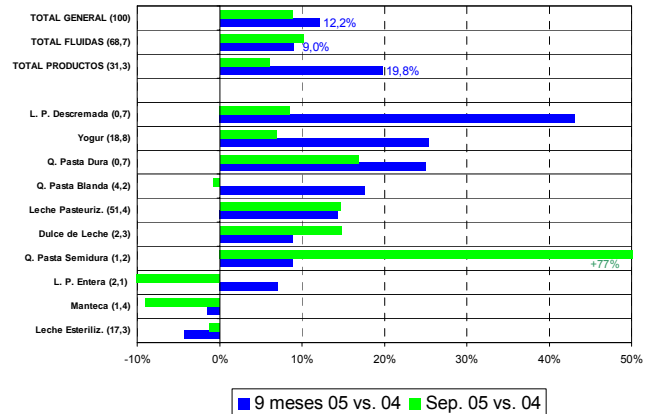
Si el volumen de los productos seleccionados se expresara en equivalente en litros de leche en lugar de toneladas, se observaría que las ventas acumuladas tuvieron una recuperación global de aproximadamente 13,8% hasta septiembre, 1,6 puntos porcentuales superior a la indicada más arriba en términos de toneladas, para el mismo período de comparación².

En el gráfico 9 se observa que entre enero y marzo de 2005, los repuntes dimensionados en litros equivalentes fueron entre 4 y 8 puntos porcentuales superiores a los verificados en términos de toneladas,

² Téngase presente que para elaborar 1 kg de lo que denominamos "productos" se requieren alrededor de 6 veces más leche que para obtener 1 litro de "leches fluidas". En consecuencia, la relación "productos/fluidas", que expresada en toneladas llega a 31% / 69%, consignada en litros equivalente, pasa a 58% / 42%.

un hecho muy positivo si se tiene en cuenta que es impulsado por la fuerte recuperación de las ventas del ítem "productos", de mayor valor agregado. Este proceso se revirtió en el segundo trimestre –aunque con brechas de menor magnitud- para volver a registrarse entre julio y septiembre (en este último con guarismos de +9% en litros vs. 8,8% en toneladas).

Gráfico 11: Ventas de la industria al mercado interno
Acumuladas ene-sep. 05 vs. 04 y septiembre 05 vs. 04
(variación en % s/ toneladas o litros, según el producto)



Fuente: Dcción. de Industria Alimentaria sobre la base de datos de algunas industrias.

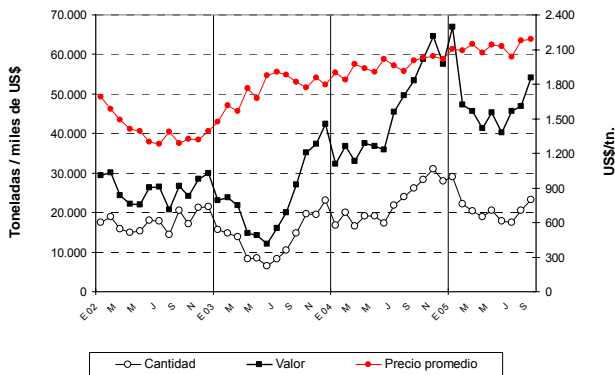
Nota al gráfico: junto a cada producto figura su participación porcentual sobre las ventas acumuladas del período enero-septiembre 2005.

SECTOR EXTERNO

En septiembre de 2005 se exportaron 23.310 toneladas de productos lácteos, por un valor de 54,2 millones de dólares (ver gráfico 12). En ambas formas de medición los registros de septiembre fueron los segundos más significativos después de los verificados en enero último.

En comparación con igual mes de 2004, las exportaciones de septiembre de 2005 evidenciaron una merma del 11% en volumen –la tercera consecutiva tras 19 meses de alzas- que por efecto de la tonificación del precio promedio obtenido resultó en un leve incremento del 1% medido en monto. En la confrontación interanual mes contra mes, cabe destacar que en septiembre de 2005 se verificó un incremento del 19% en el volumen de las ventas a Brasil –el octavo de 2005- que sin embargo no logró compensar la merma del 15% registrada en los embarques a los restantes destinos, que fue la cuarta consecutiva y la quinta en lo que va del año.

Gráfico 12: Exportaciones de lácteos



Fuente: Dcción. de Industria Alimentaria sobre la base de datos provisorios del INDEC y SENASA.

Las ventas externas acumuladas hasta septiembre de 2005 alcanzaron las 196.374 toneladas y los 433,3 millones de dólares, cifras un 8,8% y 20,5% mayores que las correspondientes a enero-septiembre de 2004. La brecha entre ambas tasas se explicó por la suba del precio implícito promedio, que alcanzó al 9,7% frente a los valores medios del año anterior.

Si bien la leche en polvo mantiene el liderazgo indiscutido en el ranking de productos exportados, la nota más destacada la dan los quesos, que en lo que va de 2005 registraron una espectacular expansión del 84% en las ventas en dólares (las leches en polvo aumentaron apenas el 5,4%). Como indicador vale consignar que mientras la participación –medida en monto- de las leches en polvo declinó desde un 75% en los primeros nueve meses de 2004 hasta un 66% en 2005; la de quesos pasó del 15% al 23% en igual lapso.

Mientras que las leches en polvo aportaron ingresos por 284 millones de dólares en el periodo enero-septiembre de 2005, los quesos generaron divisas por algo más de 101 millones, una cifra 16% superior al monto total exportado durante todo el año 2004.

Cabe consignar que en los primeros nueve meses de este año las PyMEs exportadoras representaron el 53% del total de firmas que colocaron quesos (17 sobre un total de 32), una presencia superior a la que les cupo en leches en polvo, que fue del 42% (con 14 firmas sobre un total de 33). En términos monetarios las PyMEs concentraron el 25% del valor total exportado en quesos, una contribución casi tres veces superior a la que les correspondió en el rubro leches en polvo, que fue del orden del 8% del monto total.

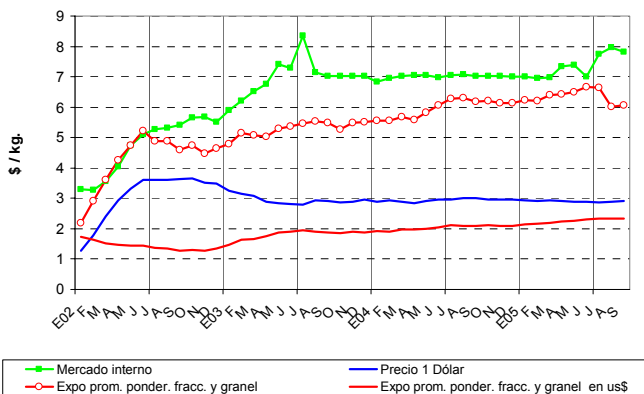
En cuanto a clientes, debe señalarse que durante enero-septiembre se colocaron productos lácteos en 108 destinos, uno más que en igual lapso de 2004. Entre los compradores, en esta etapa ha sido sobresaliente la recuperación del liderazgo por parte de Brasil, que con una suba interanual (nueve meses '05 vs. '04) del 26% en volumen desplazó a Argelia al segundo puesto. En el caso particular de los quesos, en lo que va de 2005 se colocaron en 47 mercados, entre los que se destacan (en volumen): Estados Unidos (31%), Rusia (14%), Chile (11%), México (10,5%) y Croacia (7,5%).

Tras la desaceleración verificada durante 2003, el fuerte impulso que recobraron nuestras exportaciones a partir de 2004 es el resultado de las excelentes condiciones que operaron en el sector externo. A modo de ejemplo, en el gráfico 13 se presenta una idea meramente orientadora del precio obtenido por la colocación alternativa de un kilogramo de leche en

polvo entera en el mercado interno y en el de exportación. La elección de este producto se fundamenta en su papel casi excluyente en el comercio exterior de lácteos, en el que acapara el 57% de los volúmenes (ene.-sep. 2005).

La evolución más reciente revela una persistente tendencia a la reducción de la brecha entre ambas opciones, que culminó en junio último, cuando el indicador arrojó un valor del 5%, el más exiguo de los últimos tres años. Este fenómeno, explicado fundamentalmente por la recuperación de las cotizaciones promedio en dólares del commodity y en un contexto signado por un tipo de cambio nominal estable o levemente declinante, habría contribuido al menos parcialmente al aumento del sesgo exportador antes señalado. A partir de julio el diferencial entre ambas alternativas se amplió marcadamente, en principio debido al aumento del precio doméstico y más tarde como resultado de la combinación de éste con el deterioro de la alternativa exportadora, que se explicó exclusivamente por el incremento del derecho de exportación desde un 5% a un 15% a partir de agosto de 2005. En el primer bimestre posterior a la medida la brecha arrojó un promedio del orden de 30% que no reconoce antecedentes desde octubre de 2003.

Gráfico 13: Comparación del precio teórico obtenido en el mercado interno vs. exportación
Leche en Polvo Entera



Fuente: Dcción. de Industria Alimentaria sobre la base de datos del INDEC y BCRA.

Notas al gráfico:

- Los precios de los productos no son estrictamente comparables, ya que mientras que el precio mayorista corresponde a una presentación fraccionada (más cara), el de exportación se refiere a un promedio ponderado por volumen de las presentaciones fraccionadas y a granel. Adicionalmente, la magnitud de unas y otras operaciones suelen ser muy distintas. Dado que el objetivo del gráfico es meramente indicativo del cambio de tendencia, estas diferencias pueden ser salvadas.
- En el cálculo del precio de exportación en pesos se incluyeron tanto los derechos de exportación como los reintegros correspondientes.

Precios de exportación

El precio promedio³ obtenido por nuestras exportaciones de septiembre último -unos 2.192 US\$/ton.- resultó 9% superior al registrado un año antes y 0,8% mayor que el del mes anterior (ver gráfico 10). Así, tras dos meses de subas consecutivas, el precio implícito acumula un repunte del 6% respecto del nivel logrado en julio último. A nivel de detalle por producto, las cotizaciones de los dos rubros actualmente más significativos en el comercio exterior argentino, la leche en polvo entera y los quesos semiduros, exhibieron en septiembre de 2005 aumentos del 11,9% y 12,4%, respectivamente, en comparación con los valores de igual período del año precedente.

La leve suba frente al mes anterior registrada en el promedio obtenido en septiembre se explicó tanto por las tonificaciones de los precios unitarios de algunos rubros relevantes (a los ya comentados se agregan los de leche en polvo descremada, quesos blandos, lactosuero y sus derivados), como por cierta mejoría de la canasta de productos exportados. En efecto, entre las leches en polvo, en septiembre se verificó un repunte de la porción correspondiente a las enteras y modificadas en detrimento de las descremadas (de menor precio unitario).

En el caso de la L.P. entera, cabe agregar que la estabilización producida en septiembre se explica exclusivamente por la reducción de la participación de las presentaciones fraccionadas en envases de contenido neto inferior o igual a 2 kg. (entre agosto y septiembre pasaron del 39% al 31% del total del rubro), ya que tanto los precios de este formato como los de la presentación en envases de contenido superior al indicado -casi exclusivamente bolsas de 25 kg.- tuvieron una mejora "pura" del precio del 0,9%. Debe recordarse que los formatos fraccionados logran cotizaciones que, en promedio, superan en un 10% a las de las presentaciones en bolsas de 25 kg.

Fuentes consultadas

- ✓ Convenio Lechería SAGPyA-CIL-FIEL.
- ✓ Dirección de Industria Alimentaria, SAGPyA.
- ✓ Programa Nacional de Política Lechera, SAGPyA.
- ✓ Comunicaciones personales con referentes de la producción y la industria.
- ✓ Instituto Nacional de Estadística y Censos (INDEC).
- ✓ Centro de la Industria Lechera (CIL).
- ✓ Banco Central de la Rep. Argentina (BCRA).
- ✓ Diarios de alcance nacional y regional.
- ✓ Cámara Arbitral de Cereales de Rosario.
- ✓ Revistas y portales de internet especializados.

³ Promedio ponderado: Total US\$ / total ton.