



Ministerio de Economía y
Producción

Secretaría de Agricultura,
Ganadería, Pesca y Alimentos
Ing. Agr. Miguel Santiago Campos

Subsecretario de Política
Agropecuaria y Alimentos
Lic. Claudio Ernesto Sabsay

Director Nacional de Alimentación
Dr. Luis Daniel Camerano

Directora de Industria Alimentaria
Ing. Agr. Mercedes Nimo

Responsable

Ing. Agr. Aníbal Schaller
aschal@mecon.gov.ar

Colaboración

Lic. Eduardo Guardini
erguar@mecon.gov.ar

Suscripciones

Reciba este Informe vía e-mail

N° 26 - Julio 2004

Informe Sector Lácteos

Análisis de coyuntura

Contenidos

- Producción Primaria e Industrial
- Situación del Mercado Interno
- Sector Externo

INDICADORES	May.04 / Abr.04 *	May.04/ May.03	Acum.04/Acum.03
Producción primaria (1)	↑ 4,5%	↑ 29,5%	↑ 20%
Exportaciones (2) (3)			
• en toneladas	↓ 4%	↑ 122%	↑ 47,5%
• en valor (us\$)	↓ 7%	↑ 155%	↑ 78%
• precio exportación *	↓ 2%	↑ 14%	↑ 18%
• precio expo L.P. Entera	↑ 2%	↑ 8%	↑ 17%
Cons. interno (litros) (1)	↑ 11%	↑ 18%	↑ 9,5%
Vtas. industriales (tn.)(1)	↓ 9,5%	↑ 7,5%	↑ 11,5%

Precios internos (a valores corrientes)

• al productor (1)	↑ 1%	↓ 6%	↑ 5,5%
• mayoristas (2)	↑ 0,3%	↓ 3,2%	↑ 2,7%
• minoristas (2)	↑ 0,6%	↓ 3,9%	↑ 0,5%

FUENTES:(1) Dcción. Ind. Alimentaria-SAGPyA. (2) INDEC. (3) SENASA.

* Comparación de las medias diarias.

** Promedio ponderado = total us\$ FOB / total tn.

Datos provisorios.

Dirección Nacional de Alimentación
Dirección de Industria Alimentaria

Av. Paseo Colon 922, 2° of 242 (C1063ACW)
Capital Federal - Republica Argentina
Te: 54-11-4349-2095

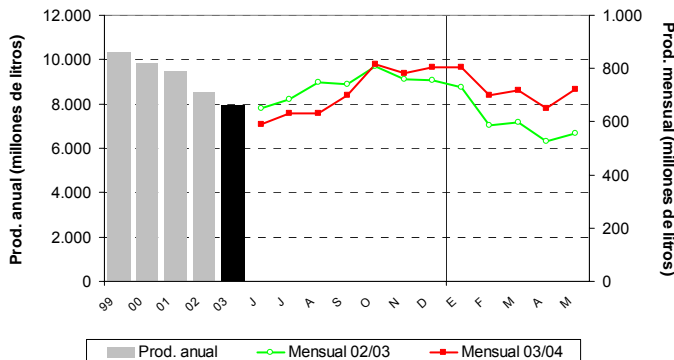


PRODUCCIÓN PRIMARIA E INDUSTRIAL

El ingreso de materia prima a fábrica registró en mayo último su séptimo repunte interanual consecutivo y a la vez el más abultado de la serie, del orden del 29,5%. Cabe recordar que esta secuencia de guarismos positivos sucede a una persistente etapa bajista que se extendió entre septiembre de 2001 y octubre de 2003 (ver gráfico 1). Se estima que el volumen acumulado hasta mayo de 2004 resultó un 20% mayor que el correspondiente a igual lapso de 2003.

Según el Estimador Mensual Industrial (EMI) elaborado por el INDEC, la industria láctea registró en el período enero-mayo de 2004 un aumento acumulado en el nivel de actividad del 17,8% frente a igual lapso del año anterior, cifra algo menor que la citada más arriba y surgida de la muestra de la SAGPyA. Si bien la fuerte expansión del rubro lácteos superó holgadamente los aumentos del 8,8% para la Industria Alimentaria y del 12,4% para el Nivel General, dista mucho de los observados en Carnes Blancas y Carnes Rojas, los dos ítems que más crecieron entre los alimentos, con tasas que rondaron el 23% para los primeros cinco meses del año.

Gráfico 1: Estimación de la producción nacional de leche

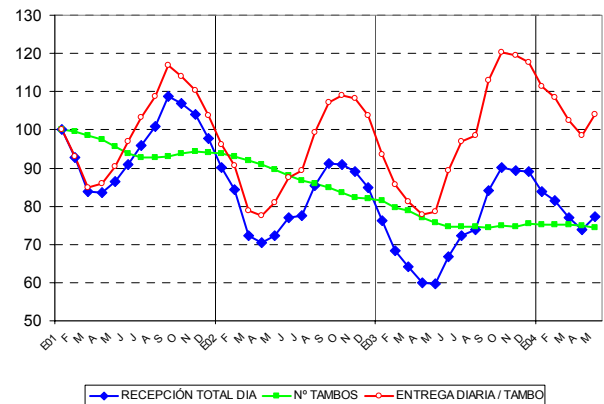


Fuente: Dcción. de Industria Alimentaria sobre la base de datos del Convenio SAGPyA-CIL- FIEL y encuestas propias.

De acuerdo al Instituto, esta mayor disponibilidad de materia prima permitió que la utilización de la capacidad instalada en las usinas lácteas creciera desde un 51% en los primeros cinco meses de 2003, hasta alrededor de un 59% en el acumulado hasta mayo del actual. El promedio de utilización para la Industria Alimentaria, en tanto, se ubicó, en mayo de

2004, en el orden del 71%. El informe del organismo sostiene que aún en este marco de elevada capacidad ociosa del sector lácteo en su conjunto, existen algunos proyectos puntuales de expansión, focalizados en el aprovechamiento de las favorables perspectivas que ofrece el negocio de exportación de leches en polvo.

Gráfico 2: Recepción total de leche, Nº de tambos y producción diaria por tambo
Base Ene '01= 100



Fuente: Dcción. de Industria Alimentaria sobre la base de datos del Convenio SAGPyA-CIL- FIEL y encuestas propias.

La importante recuperación observada en la **recepción total de leche** se explicó, exclusivamente, por la expansión en la **producción diaria por tambo**, que más que compensó la disminución en el **número de tambos** (ver gráfico 2). En efecto, entre enero y mayo de 2004 la cantidad de tambos mostró permanentes reducciones interanuales –aunque a tasas siempre decrecientes– que promediaron un 4,5% en ese período; mientras que la producción diaria por tambo terminó arrojando un promedio casi 26% superior al del año previo.

Como referencia de la situación del sector primario, se puede apuntar que en mayo de 2004 las industrias "indicadoras" (unas 15 firmas sobre cuya base se estima la tendencia de la producción primaria nacional), recibieron un promedio cercano a los 12,6 millones de litros diarios, provenientes de unos 6.500 remitentes, mientras que un año antes captaban una media de 9,8 millones de litros diarios, aportada por aproximadamente 6.620 tambos.

Resulta fundamental aclarar aquí que dicha reducción en el **número de tambos** de la muestra –algo más de 120- puede deberse a la combinación de dos causas: el cierre definitivo de establecimientos y los "pases" hacia industrias más pequeñas, con precios o plazos de pago más convenientes para el productor, o bien con menores exigencias en cuanto a la calidad de la leche. Referentes de las industrias más grandes argumentan que la intensidad de estos "pases" se incrementó notablemente entre 2001 y el primer semestre de 2003, para desacelerarse a partir de la segunda mitad de ese año (ver más adelante).

En la comparación interanual (mayo '04 contra mayo '03), el **volumen diario entregado por tambo** tuvo un interesante incremento del 32%, al pasar de un promedio de alrededor de 1.470 a uno de 1.940 litros por establecimiento. Este parámetro viene arrojando desde septiembre de 2003 variaciones interanuales positivas y crecientes. La suba de mayo fue la de mayor magnitud, luego de las registradas en febrero y abril últimos, que rondaron el 26,5%. A la hora de explicar estas abultadas tasas pueden mencionarse al menos dos razones, ambas vinculadas con la creciente "presión" que ejerce el cultivo de soja sobre los sistemas de producción de leche:

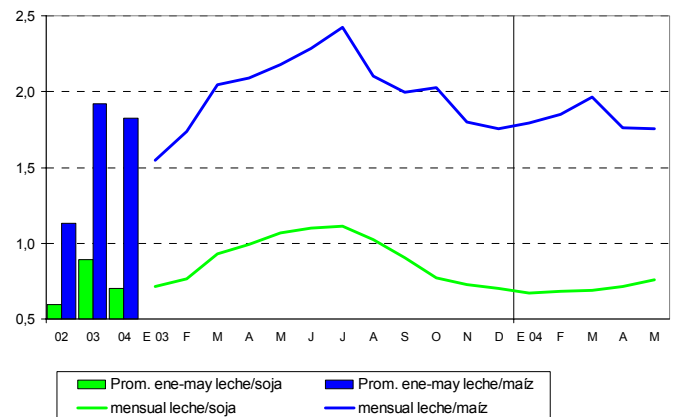
- En primer lugar, la intensificación o crecimiento "vertical" de la actividad a través del aumento de la producción por vaca y por hectárea, que ha sido posible gracias a una favorable relación leche/grano. De acuerdo a datos del CIL, en el primer cuatrimestre del corriente, el aumento de la producción a tambo constante fue del 19% respecto del mismo lapso del año anterior.
- En segundo término, y tratándose de datos que surgen de una muestra reducida de industrias informantes, es dable suponer el mayor tamaño relativo de los tambos remanentes en la misma, respecto de aquellos que "salen" de la muestra o bien abandonan definitivamente la lechería. El cierre de tambos se explicaría por la menor capacidad de competencia frente a la soja de aquellos establecimientos de menor escala y/o eficiencia.

Como información complementaria cabe agregar algunas cifras elaboradas por el Centro de la Industria Lechera (CIL) sobre la base de datos suministrados por 14 industrias. La comparación acumulada (ene-may '04 vs. ene-may.'03) arroja una suba del 21,5% en la **recepción de materia prima** (la entrada total de leche en planta, que tiene en cuenta también los ingresos y egresos de tambos); y del 20,5% si se la mide en términos de **producción a tambo constante**

(que se calcula comparando la producción de los tambos que entregaron en un determinado período y que también lo hicieron en el período base, es decir, que excluye del cálculo a los ingresos y egresos de tambos).

En cuanto a la evolución del número de tambos de la muestra de la SAGPyA, hay que remarcar la reedición en 2003 de una tendencia que –excepcionalmente- no se había registrado en 2002, esto es, la interrupción del proceso de éxodo de remitentes durante la segunda mitad del año, fenómeno que persiste en lo que va de 2004. En efecto, luego de 20 bajas consecutivas contra el mes anterior, a partir de junio de 2003 dicha comparación fue alternando variaciones positivas y negativas, pero siempre con el número de tambos de la muestra manteniéndose en la banda de entre 6.500 y 6.600. Por una vía alternativa, esta observación puede confirmarse a través de la progresiva disminución de la diferencia registrada en el relevamiento del CIL, entre las subas a tambos constante y las correspondientes a la recepción total, que en el trimestre marzo-mayo del corriente se mantuvo por debajo del punto porcentual, cuando en el trimestre inmediato anterior oscilaba entre 2 y 4 puntos.

Gráfico 3: Relaciones leche-soja y leche-maíz



Fuente: Dcción. de Industria Alimentaria sobre la base de datos propios y de la Cámara Arbitral de Cereales de Rosario.

Las consideraciones anteriores son sintomáticas de una lenta pero sostenida mejoría de las condiciones generales en las que se desenvuelve la actividad tambera respecto de las reinantes especialmente durante el primer año postconvertibilidad, si bien en los últimos meses se insinúa cierto deterioro relativo. Para apoyar tal afirmación, en el gráfico 3 se presentan dos relaciones muy utilizadas: la relación leche/soja –que marcaría la competencia por el uso de la tierra con el

principal cultivo de nuestro país- y por otro la relación leche/maíz – un interesante indicador del precio relativo de uno de los principales insumos de la actividad.

Del gráfico se concluye que:

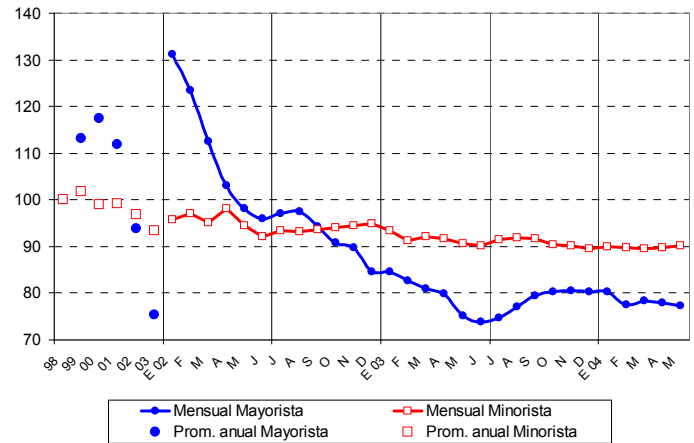
- Si bien la relación leche/soja promedio para los primeros cinco meses de 2004 mejoró 19% respecto de la media de enero-mayo de 2002; en la comparación con igual lapso de 2003 se observó una caída del 21%, ya que pese a que ambos precios aumentaron, la suba de la cotización de la oleaginosa superó holgadamente a la observada en la leche (+33 vs. +5,5%).
- Otro tanto ocurrió con la relación leche/maíz, cuyo promedio para enero-mayo de 2004 (1,82) superó 61% al observado en igual período de 2002 (1,13), pero retrocedió 5% respecto de la media de 2003.

Al momento de cierre de esta edición, información proveniente de las principales usinas indicaban para junio de 2004 ingresos diarios de materia prima aproximadamente 5% y 22% superiores a los del mes anterior y a los de un año atrás, respectivamente.

Como se consignara en informes anteriores, las abultadas subas interanuales que, como la de junio, han resultado durante el primer semestre del corriente deben ser tomadas con cautela, ya que la base utilizada en la comparación coincide con una etapa de muy magro desempeño, entre otros factores debido a los efectos de los excesos hídricos en Santa Fe y Córdoba, registrados a partir de abril de 2003 y agudizados en mayo y junio. Seguramente la magnitud de los incrementos interanuales mes contra mes, y en consecuencia la de los acumulados, irá reduciéndose conforme transcurra la segunda mitad del año.

En lo concerniente al **precio de la materia prima**, cabe apuntar que el promedio pagado por las industrias líderes en mayo de 2004 -expresado a valores corrientes- fue 6% inferior al valor de igual mes de 2003 y se situó en alrededor de 47,3 centavos de peso por litro (ver gráfico 6). Esta fue la primera variación interanual negativa luego de 26 meses de subas consecutivas. En relación con el mes anterior, el precio de mayo representó una suba del 1%, la segunda sucesiva tras la merma producida en marzo último.

Gráfico 4: Margen relativo de la comercialización mayorista (industria) * y minorista **
Base promedio 1998 = 100



Fuente: Dir. de Ind. Alimentaria sobre la base de datos propios y del INDEC.

* Calculado como el cociente entre el Índ. de Precios Internos al por Mayor (IPIM) de lácteos y el Índ. de Precios al Productor de leche.

** Calculado como el cociente entre el Índ. de Precios al Consumidor (IPC) de lácteos y el Índ. de Precios Internos al por Mayor (IPIM) de lácteos.

Tras la etapa de fuerte recuperación relativa de los precios al productor primario respecto de los valores a salida de fábrica –que en el gráfico 4 se evidencia a través de la caída del 44% en el margen de comercialización de la industria entre enero 2002 y junio 2003- a partir de julio de este último año se observó un cambio de tendencia. La interrupción del proceso descrito se inició con una recomposición en el margen de los elaboradores, cercana al 10% respecto del mínimo; seguida de una suave merma en febrero del corriente y una posterior estabilización en niveles que se situaron 5%-6% por encima del de junio de 2003.

En la comparación interanual del margen relativo se verificó que los niveles promedio del período enero-mayo de 2004 se ubicaron 3% por debajo de los correspondientes a los cinco primeros meses de 2003.

Por otra parte, en la confrontación entre mayo de 2004 y mayo de 2003 se observó que la magnitud de la merma interanual del precio al tambero duplicó a las registradas por los valores mayoristas y minoristas (alrededor de -6% versus -3% y -4%, respectivamente). Como hecho saliente vale destacar que la baja de mayo de 2004 constituye la primera registrada en forma simultánea en los tres niveles de precios desde diciembre de 2001 (ver gráfico 6).

Al respecto, es necesario realizar una aclaración de orden metodológico. Debido a que el INDEC efectúa el seguimiento de los precios de una canasta de productos de marcas líderes, que son los que menos han fluctuado en términos relativos, es probable que los índices mayoristas y minoristas “subestimen” los aumentos de los lácteos en su conjunto.

Algunas consultas efectuadas a referentes de las empresas industriales de punta permitirían afirmar que el precio pagado en junio de 2004 habría sido, a valores corrientes, entre 1,5% y 3,5% inferior al del mes anterior y alrededor de 10% menor que el de junio de 2003.

En cuanto a las **perspectivas de precios al productor** para lo que resta de este invierno, las principales variables parecen confluir hacia un escenario sin grandes cambios o bien con tenues bajas en relación a los valores de mayo-junio. Entre los principales motivos de esta probable evolución pueden citarse a la persistencia del ajustado balance entre la oferta y la demanda agregadas (ver gráfico 5), a lo que hay que sumar, por el lado de esta última, una incipiente reactivación del consumo interno -cuyo ritmo, no obstante, podría desacelerarse en los meses venideros-, precios a salida de fábrica y minoristas sin mayores fluctuaciones y el resurgimiento de la exportación como una interesante alternativa de colocación, habida cuenta de la firmeza de los precios internacionales.

La demanda externa y su influencia en la formación de precios merece una consideración aparte. Luego del “boom” exportador vivido en 2002, cuando se destinó al mercado externo el 20% de la producción nacional, la posterior apreciación del tipo de cambio nominal, sumado a la escasez de oferta exportable y a la fuerte tonificación de los precios a salida de fábrica durante la primera mitad de 2003, confluyeron en la reversión de dicho proceso. En efecto, en 2003 se observó una disminución de las colocaciones en el exterior, no solamente en términos absolutos, sino también en su expresión como porcentaje de la producción doméstica, que se ubicó tres puntos porcentuales por debajo del registrado en el período enero-diciembre de 2002 (16% vs. 19%). No obstante, cabe destacar que un análisis más detallado de las cifras (ver barras en el gráfico 6) permite distinguir claramente dos subperíodos de comportamientos bien diferentes: un primer semestre caracterizado por la permanente declinación del sesgo exportador, que culminó con un mínimo del 8% de la producción nacional exportada en junio; y un segundo semestre signado por la fuerte recuperación de dicho indicador, que alcanzó el 22% en diciembre último.

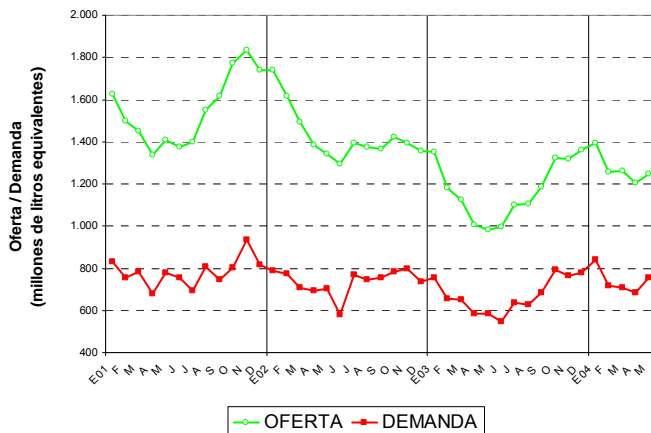
En los primeros cinco meses de 2004, el volumen exportado –en litros equivalentes- experimentó un aumento del 48% contra el mismo período de 2003, que aún en un contexto de franca expansión de la producción interna, determinó que la proporción exportada resulte 4 puntos porcentuales superior a la registrada un año atrás (19,5% vs. 15,5%).

SITUACIÓN DEL MERCADO INTERNO

Si se compara el **balance entre oferta y demanda agregadas¹ (en litros equivalentes de leche)** de los primeros cinco meses de 2004, con el mismo lapso del año anterior, se observa lo siguiente:

- ✓ la persistencia de un exceso de oferta agregada y **un proceso de estabilización de la brecha entre ésta y la demanda** respecto de la registrada en 2003 (ver gráfico 5);
- ✓ por el lado de la oferta, a pesar de que las existencias iniciales fueron 6% menores que las de enero de 2003, la suba del 20% en la producción - su principal componente- y de las importaciones resultaron en un repunte **cercano al 16% en la oferta agregada del período;**
- ✓ en tanto, **la demanda agregada fue casi 15% superior**, debido a la recuperación del 9,5% en el consumo interno, que se combinó con una fuerte expansión del 48% en las exportaciones;
- ✓ en consecuencia, los **stocks finales** de mayo de 2004 fueron 24% mayores que los de un año atrás y un 15% inferiores a los niveles iniciales de 2004.

Gráfico 5: Oferta y demanda agregadas de lácteos



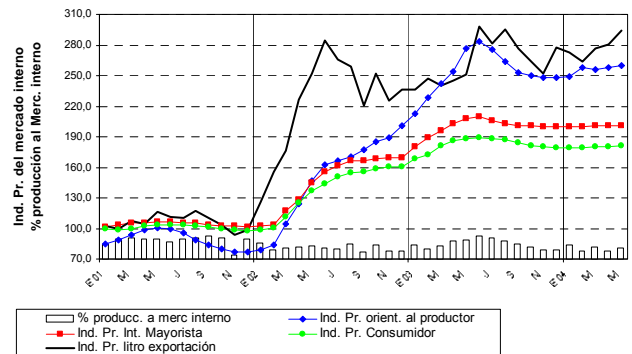
Fuente: Dcción. de Industria Alimentaria sobre la base de datos del Convenio SAGPyA-CIL- FIEL, INDEC, SENASA e industrias.

¹ Oferta agregada.= Stock inic. disponible + Producción + Importaciones.

Demanda agregada.= Consumo interno + Exportaciones.

Se estima que las cantidades consumidas en el mercado interno registraron en mayo de 2004 un alza interanual del 18%, la quinta consecutiva y la más abultada en lo que va del año. De esta forma, el consumo acumulado en los primeros cinco meses de 2004 se habría ubicado alrededor de 9,5% por encima de los registrados en igual período de 2003, pero todavía resulta 2% y 10% inferior a los niveles del lapso enero-mayo de 2002 y 2001, respectivamente.

Gráfico 6: Índices de precios del sector lácteo, en pesos
Base ENE 98 = 100



Fuente: Dcción. de Industria Alimentaria sobre la base de datos del INDEC y de las industrias.

Nota al gráfico: Entre 1999 y fines de 2001 las curvas de precios mayoristas y minoristas de los productos elaborados posiblemente se sitúen por debajo de las presentadas aquí, ya que el INDEC no incorpora a su canasta las 2º y 3º marcas, de precios inferiores. Se estima que desde enero de 2002 dicha tendencia se ha revertido.

Respecto del mes anterior, el consumo total de mayo de 2004 habría repuntado 11%, luego de acusar tres mermas consecutivas entre febrero y abril de este año.

Precios

Entre diciembre de 2003 y mayo de 2004 los precios de los productos lácteos aumentaron 1,4% y 0,9%, a nivel minorista y al por mayor, respectivamente

(ver gráfico 6). En ambos casos, las alzas estuvieron bastante por debajo de la inflación a Nivel General (que en igual lapso fue de +2,7% y 3,9%, respectivamente).

Entre los lácteos, la inflación minorista acumulada en lo que va del año arrojó tasas superiores al promedio del grupo en quesos semiduros, quesos blandos y untables y yogur y postres lácteos (ver gráfico 7).

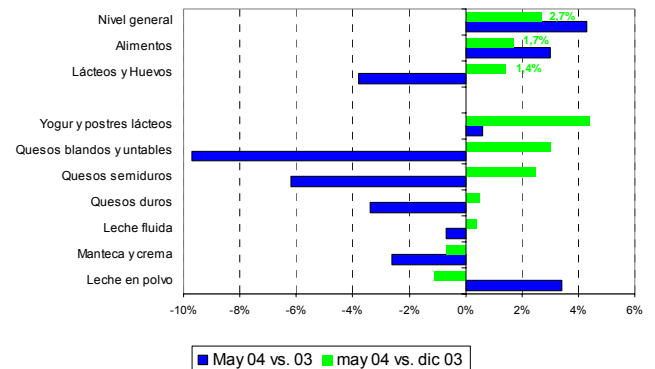
El margen relativo de la comercialización minorista sufrió, al igual que el margen de la industria, una persistente declinación desde enero de 2002, aunque mucho menos abrupta que aquella (ver gráfico 4). En la comparación interanual del margen relativo se verificó que los niveles promedio del período enero-mayo de 2004 se ubicaron 2,2% por debajo de los correspondientes a los cinco primeros meses de 2003, con una tendencia a la estabilización en los últimos meses.

La comparación interanual (may. 04 contra may. 03) de los índices de precios arroja una merma de los valores a salida de fábrica del 3,2%, algo más tenue que la verificada en el nivel de precios al consumidor, que fue cercana al 4%. En referencia a esta última cifra, en el gráfico 7 se observa que la baja a nivel minorista registrada entre mayo 2003 y mayo 2004 en el rubro “Productos Lácteos y Huevos” contrastó con las variaciones positivas verificadas en el segmento “Alimentos para consumir en el hogar” (+3%) y a “Nivel General” (+4,3%).

En el detalle por grupo de productos, y en un contexto signado por las bajas, sobresalen los incrementos en leche en polvo (+3,4%) y yogur y postres lácteos (+0,6%). Entre las mermas se destacan las registradas en las tres categorías de quesos, con una tasa promedio cercana al 10% para los quesos blandos y untables.

Continuando en el frente minorista, la información provisoria de junio 2004 parece consolidar una tendencia estable en los precios. Según datos del INDEC, el IPC GBA de los “Productos Lácteos y Huevos” mostró una baja de apenas el 0,2% contra el mes anterior, que dista de las subas del 0,8% y 0,6% registradas en “Alimentos para consumir en el hogar” y en el Nivel General, respectivamente. Los aumentos más significativos en leche en polvo descremada (+1,6%), manteca (0,8%) y leche fresca (0,7%) fueron compensados por las mermas en yogures (-7,5%) y en menor medida en queso crema (-0,3%).

Gráfico 7: Variaciones de los precios al consumidor
may '04 vs. may '03 y may '04 vs. dic '03 (en %)



Fuente: INDEC Informa.

Los precios mayoristas presentaron un panorama similar al descrito para los precios en góndola, tanto en la comparación interanual para mayo, como en la efectuada entre mayo 2004 y diciembre del año anterior. En el primer análisis se verifica sólo una suba entre los 23 artículos lácteos especificados por el INDEC (en queso crema o blanco); en tanto que en el segundo caso se observa un predominio de variaciones positivas, aunque con tasas moderadas. Se destacan los aumentos en queso muzzarella (+7%), queso barra (+5%) y quesos port salut y cuartirolo (entre +4% y 4,5%).

Ventas de la industria

Sobre la base de la encuesta efectuada a una muestra representativa de empresas industriales, se estima que en mayo de 2004 las **ventas en el mercado interno** (en toneladas) fueron 7,5% superiores a las de un año antes (ver gráficos 8 y 9). Esta variación positiva es la sexta consecutiva tras el leve retroceso producido en noviembre último y la segunda menos significativa desde entonces.

La recuperación del 5% registrada en las ventas de "leches fluidas" se combinó con el aumento del 22% observado en las correspondientes al rubro "productos". En la comparación interanual, ocho de las diez categorías bajo análisis lograron superar los niveles de ventas del año anterior y siete de ellas con tasas iguales o superiores al 10%. En términos porcentuales, los crecimientos más significativos se dieron en leche en polvo entera (+52%), yogures (+42%), dulce de leche (+28%) y quesos duros (+26%), aunque por su contribución a las ventas globales cabe destacar la expansión en las leches

esterilizadas (+11%) y en las leches pasteurizadas (+3%).

Con algunos altibajos –el más significativo fue la fuerte caída producida en junio de 2003- la **evolución mensual de las ventas** reflejó desde febrero de ese año una interesante tendencia a la desaceleración de las tasas negativas, que remató en un bimestre septiembre-octubre con alzas en torno al 10%, registradas luego de casi dos años de retracciones consecutivas. Tras la breve interrupción registrada en noviembre, en el último mes del año 2003 se observó un rápido retorno a la trayectoria positiva, con una suba del 9,5%, seguida por aumentos más moderados durante los dos primeros meses de 2004 y consolidada con llamativos repuntes en marzo (+19%) y abril (16,5%). Como se mencionara antes, los resultados de mayo sugieren cierta desaceleración del proceso, que deberá monitorearse en los meses venideros a fin de establecer nos hallamos frente a un cambio de tendencia.

El escenario más favorable descrito más arriba no es exclusivo de los productos lácteos, sino que se extiende al desempeño de las **ventas totales en los supermercados** que, según el INDEC, en 2003 registraron una expansión, medida a precios corrientes, del 9,6% contra del año anterior. Asimismo, datos preliminares consignan que el acumulado entre enero y mayo de 2004 arrojaría un repunte del 8,4% en comparación con igual lapso de 2003. La medición de mayo, sin embargo, abre un interrogante sobre la posible evolución de las ventas, ya que arrojó una retracción del 0,1% con relación a abril, quebrando así la sucesión de variaciones positivas o estables que se mantenían desde diciembre de 2003. A decir de algunos empresarios del sector de la comercialización y economistas privados, la marcha de esta variable se muestra cada vez más ligada al nivel de expectativas de los consumidores y más sensible a cualquier fluctuación, por ínfima que sea, del nivel de precios.

La misma Encuesta de Supermercados indica para los lácteos un crecimiento interanual de las ventas acumuladas a precios corrientes del 10,5% para el primer cuatrimestre de 2004 -no se dispone de los resultados anticipados de mayo desagregados por grupos de artículos- que se reduce a un alza del orden del 8,5% si se consideran los datos deflacionados por el IPC de lácteos.

La situación expuesta se correlaciona con la marcha auspiciosa de algunos indicadores macroeconómicos. A modo de ejemplos, cabe mencionar:

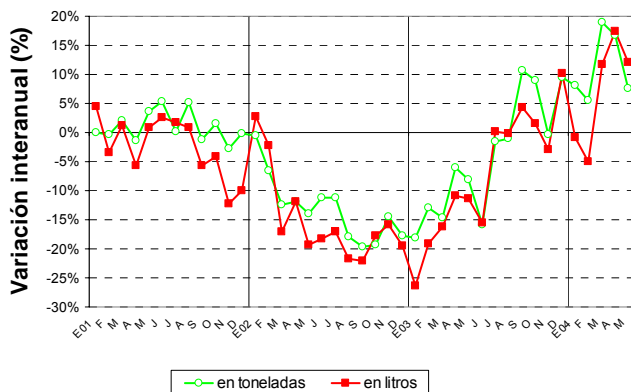
- Según el INDEC, el **Estimador Mensual de Actividad Económica** mostró desde enero de 2003 variaciones interanuales positivas y casi siempre crecientes y acumuló en el año un 8,7% de aumento respecto de 2002. La tendencia alcista persistió durante el primer cuatrimestre del corriente, con tasas de dos dígitos entre enero y marzo y un alza interanual del 6,3% en abril. No obstante, cabe consignar que la confrontación respecto del mes anterior (serie desestacionalizada) arrojó en abril de 2004 una variación negativa de 1,5%, la primera desde agosto de 2002. En opinión de algunos especialistas esta desaceleración puntual estaría vinculada con el desempeño negativo de la industria ese mes, en el que incidieron las paradas técnicas postergadas en los meses de verano para acumular *stocks*, y el impacto de la crisis energética.
- La misma fuente indica que en 2003 el **Consumo privado** –el principal componente de la demanda global, con una participación cercana al 60%-habría crecido a valores constantes un 8,2% frente a 2002. En el primer trimestre de 2004 se verificó un aumento interanual del 11,7% respecto de 2003, manteniéndose así en los dos dígitos por tercer trimestre consecutivo.
- El **Índice de Salarios** elaborado por dicho Instituto, que incluye los importes pagados a los trabajadores en virtud del aumento para el sector privado dispuesto por el Gobierno, mostró un crecimiento nominal cercano al 12% entre enero y diciembre de 2003 y del 6,1% entre dicho mes y mayo de 2004. En términos reales, las recuperaciones fueron del 8,2% y 3,3%, respectivamente. Sin embargo, vale resaltar que en mayo la suba fue de apenas el 0,29% con respecto al mes anterior, la más exigua en lo que va del año.
- De acuerdo a la **Encuesta de Indicadores Laborales** del Ministerio de Trabajo, en los cuatro principales conglomerados urbanos del país el empleo experimentó alzas de entre 5,5% y 10% durante 2003 y entre 1,5% y 4,5% en lo que va de 2004 (hasta abril). Cabe remarcar que en ambas comparaciones se evidencia un mejor desempeño relativo de los centros urbanos del “interior” del país –Rosario en 2003 y Córdoba en 2004- y subas mínimas en el GBA, lo que podría reflejar, al menos en parte, el efecto favorable de la reactivación de las actividades vinculadas al campo. En la comparación versus el período anterior, en los últimos meses se observa una desaceleración de las tasas positivas, que según algunos especialistas preanuncia el fin

de la fase expansiva basada en la fuerte recuperación de la actividad económica, y para otros, sólo es el reflejo de los movimientos estacionales normales de la variable.

- Como información complementaria, resulta oportuno incluir algunos indicadores laborales divulgados recientemente por el INDEC, que si bien se circunscriben a la industria manufacturera, permiten analizar las principales tendencias en ese mercado. En la comparación interanual frente a igual período del año anterior, en el primer trimestre de 2004 se observaron repuntes del 9,3% en el Índice de obreros ocupados, del 12,8 en el Índice de horas trabajadas y del 32,3% en el Índice de salario por obrero industrial. En el caso de obreros ocupados y salario promedio se trata de las subas interanuales (trimestre contra trimestre) más significativas desde que se iniciara la fase de recuperación de cada uno de los índices.

Se estima que el **volumen de ventas acumulado** en los cinco primeros meses de 2004 resultó un 11,5% superior al de igual lapso del año precedente. En este análisis también se verifica, al igual que en la comparación interanual de mayo, un mejor desempeño relativo de los "productos" en comparación con las "leches fluidas" (+14% y +11%, respectivamente). Como puede observarse en el gráfico 9, siete de los diez ítems presentaron en 2004 una *performance* igual o mejor que la registrada en el ciclo anterior, con alzas que superan la barrera del 10% para los casos del yogur (+43%), dulce de leche (+36%), leche en polvo entera (+13%) y leches pasteurizadas (+12%). Cabe recordar que yogur y leches pasteurizadas fueron durante enero-mayo de 2003 dos de los únicos rubros que tuvieron un desempeño positivo.

Gráfico 8: Ventas de la industria al mercado interno
Variación respecto de igual mes del año anterior (en %)



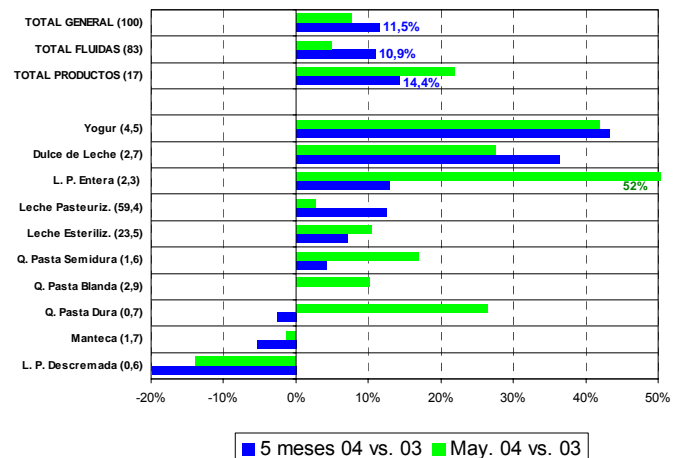
Fuente: Dcción. de Industria Alimentaria sobre la base de datos de algunas industrias.

Si el volumen de los productos seleccionados se expresara en equivalente en litros de leche en lugar de toneladas, se observaría que las ventas acumuladas tuvieron una recuperación global de aproximadamente 7% hasta mayo, 4,5 puntos porcentuales inferior a la indicada más arriba en términos de toneladas, para el mismo período de comparación².

En el gráfico 8 se observa que durante el primer bimestre de 2004, las variaciones interanuales de las ventas mes contra mes fueron de signo positivo en el caso de su expresión en toneladas, pero negativas si se toman los datos en términos de su equivalente en litros de leche. Este comportamiento se explica por el pobre desempeño relativo del rubro "productos" respecto de las "leches fluidas". A partir de marzo, e impulsado por la fuerte recuperación de las ventas del ítem "productos", se percibe un cambio favorable en la tendencia, caracterizado por tasas positivas en ambas formas de medición, e incluso con repuntes de mayor magnitud dimensionado en litros equivalentes en los dos últimos meses de la serie (abril-mayo).

Gráfico 9: Ventas de la industria al mercado interno
Acumuladas ene-may. 04 vs. 03 y mayo 04 vs. 03

(variación en % s/ toneladas o litros, según el producto)



Fuente: Dcción. de Industria Alimentaria sobre la base de datos de algunas industrias.

Nota al gráfico: junto a cada producto figura su participación porcentual sobre las ventas acumuladas del período enero-mayo 2004.

² Téngase presente que para elaborar 1 kg de lo que denominamos "productos" se requieren alrededor de 6 veces más leche que para obtener 1 litro de "leches fluidas". En consecuencia, la relación "productos/fluidas", que expresada en toneladas llega a 18% / 82%, consignada en litros equivalente, pasa a 55% / 45%.

Respecto del mes anterior, las ventas totales de las industrias líderes sufrieron en mayo una caída del 9,5% en toneladas, cifra que se descompone en bajas cercanas al 9% y 11% para las "leches fluidas" y los "productos", respectivamente. Las únicas tres excepciones fueron los aumentos en las colocaciones de quesos duros (+26%), manteca (+3,7%) y quesos blandos (+1%).

La retracción de mayo fue la primera tras un trimestre de repuntes consecutivos y, a la vez, la más abultada desde que se iniciara esta serie, en enero de 2001. Si bien no constituye un cambio de tendencia, este guarismo plantea, al menos momentáneamente, un interrogante respecto del ritmo de recuperación de la variable, que se develará en los meses venideros.

SECTOR EXTERNO

En mayo de 2004 se exportaron unas 18.800 toneladas de productos lácteos, por un valor de 36,2 millones de dólares. Estos guarismos representaron mermas del 4% en volumen y del 7% en valor, **en relación con el mes anterior** (ver gráfico 10). En términos de volumen, lo más significativo fueron los descensos en las ventas medias diarias de leche en polvo entera (-7%), quesos semiduros (-22%) y duros (-28%), que no lograron ser compensados por las subas registradas principalmente por los derivados del suero (+3%) y el lactosuero (+79%).

La fuerte recuperación del 45% en el volumen de ventas a Brasil –la tercera consecutiva- fue opacada por la caída del 10% registrada en los embarques a los restantes destinos, siempre confrontando las medias diarias de mayo con las de abril.

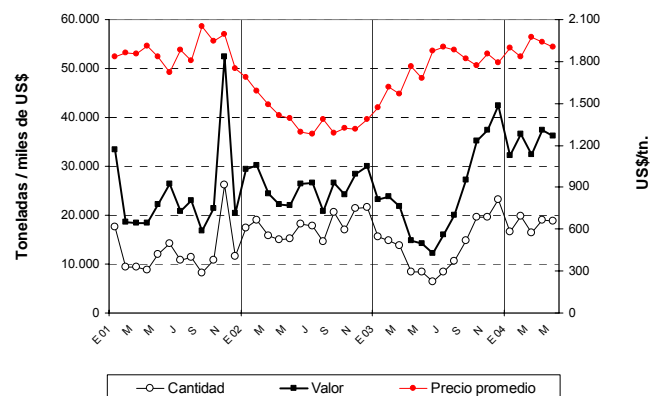
En comparación con igual mes de 2003, sin embargo, las exportaciones de mayo de 2004 evidenciaron una suba del 122% en volumen, que por efecto de la tonificación del precio promedio obtenido arrojaron un incremento del 155% medido en monto. En la comparación interanual mes contra mes, cabe destacar que en mayo de 2004 se verificó un llamativo incremento del 32% en el volumen de las ventas a Brasil –el segundo consecutivo, tras quince meses de bajas consecutivas- que se combinó con la ya habitual expansión registrada en los embarques a los restantes destinos, que en esta oportunidad alcanzó un significativo 158%.

En el transcurso de 2004 los tonelajes mensuales de las transacciones con Brasil han alcanzado los registros mínimos de los últimos nueve años y, en consecuencia, el acumulado del período enero-mayo de 2004 tampoco reconoce antecedentes tan bajos desde entonces.

En un 2003 caracterizado por variaciones interanuales (mes contra mes) de signo negativo en el volumen total exportado, las únicas dos excepciones fueron las subas producidas en octubre y diciembre. Desde entonces, la tendencia positiva parece haberse consolidado ya que la recuperación de mayo fue la quinta consecutiva en lo que va del año, y la segunda consecutiva que supera la barrera del 100% de aumento, tras el alza interanual del 128% registrada en abril último.

En términos generales, podría decirse que a partir de febrero de 2003, la mejoría de las cotizaciones promedio obtenidas contribuyó a atenuar las retracciones en volumen antes señaladas, e incluso desde septiembre último alcanzó para compensarlas y revertirlas a variaciones positivas y crecientes en monto (ver detalles en el próximo apartado).

Gráfico 10: Exportaciones de lácteos



Según datos provisorios, las **ventas externas acumuladas** hasta mayo de 2004 alcanzaron las 90.600 toneladas y los 175 millones de dólares, cifras un 47,5% y 78% mayores que las correspondientes a enero-mayo de 2003.

En los primeros cinco meses de 2004, el tonelaje transado con Brasil (actualmente postergado al 2º puesto del ranking de destinos, con apenas el 12% del total), retrocedió un 13,5% respecto del año anterior, en tanto que el correspondiente a los restantes destinos fue 63% superior. En este último grupo se destacan las alzas de las operaciones con Argelia, que con una suba interanual del 76% desplazó a Brasil como el principal destino en lo que va de 2004; México, que mostró un incremento interanual acumulado del 9% y se posicionó tercero; Venezuela, que prácticamente quintuplicó sus compras y avanzó al cuarto lugar; y Chile, que duplicó sus importaciones y se situó en el quinto escalón.

**Productos exportados a nuestros 4 principales destinos
(en % del volumen total colocado en cada país)
Acumulado Enero-mayo 2004**

Partic. (1)	País	LPE	LPD	QPS	Lactosuero y derivados
23%	Argelia	100	0	0	0
12%	Brasil	43	8	2	38
11,4%	México	30	23	31	8
10,6%	Venezuela	89	0	0	0

(1) En relación al volumen total exportado.
LPE y LPD: leches en polvo entera y descremada.
QPS: quesos de pasta semidura.
Fuente: Dcción. de Industria Alimentaria sobre la base de datos del INDEC

Este nuevo esquema de participación relativa de nuestros principales clientes merece algunos comentarios:

- A excepción de Venezuela, son jugadores “de peso” en el mercado mundial de importación de productos lácteos. Según los últimos datos de comercio disponibles en la FAO, en 2002, México ocupó el 7º puesto en el conjunto de los lácteos, Argelia el 11º y Brasil el 17º. En el caso de la leche en polvo las posiciones fueron 3º, 2º y 8º, respectivamente.
- A excepción de Brasil, se trata de significativos productores y exportadores de petróleo y habida cuenta del fuerte incremento de los precios internacionales del crudo han experimentado en

los últimos meses expansiones de sus economías domésticas que reconocen pocos precedentes

Argelia: es indudable que la tonificación de los precios internacionales tuvo un impacto positivo sobre la economía de este país, cuyos ingresos por exportaciones de petróleo y sus derivados representan aproximadamente un 90% del total.

México: su PIB creció a una tasa anualizada del 3,7% durante el primer trimestre de 2004, muy por encima de las estimaciones de los analistas y el mejor desempeño desde 2000. Entre las causas se destacan el elevado precio del petróleo, que le permitió registrar fuertes ingresos provenientes de esa industria; y la recuperación de Estados Unidos, que impulsó el aumento de las exportaciones. Las ventas de crudo al exterior fueron casi 11% mayores que las de igual trimestre de 2003.

Venezuela: motorizada por la recuperación de la producción petrolera luego de una huelga de dos meses que la afectó el año pasado, la economía de este país tuvo una expansión sin precedentes en su historia durante el primer trimestre de 2004, con un alza de casi el 30% con respecto a igual lapso de 2003. Cabe aclarar, no obstante, que la economía se había contraído a una tasa similar en los primeros tres meses de 2003 frente al mismo período del año anterior.

En ediciones anteriores, se consignó que el fuerte impulso cobrado por nuestras exportaciones durante gran parte de 2002 sufrió una progresiva desaceleración, debido a la confluencia de los siguientes factores:

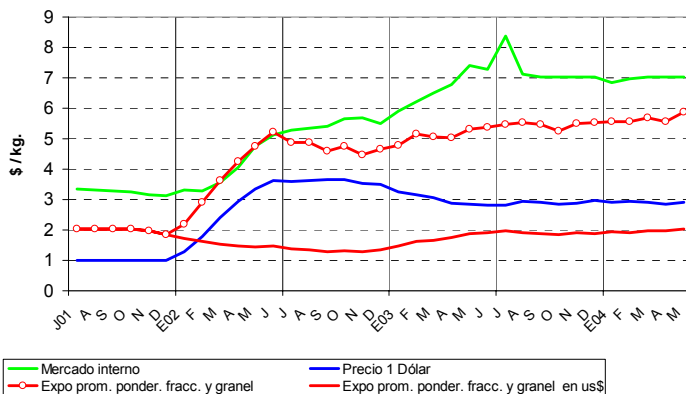
- la persistente reducción de la oferta doméstica que motorizó el alza del costo de la principal materia prima de la industria, la leche cruda
- la fuerte recuperación de los precios mayoristas
- la caída del tipo de cambio nominal

A modo de ejemplo, en el gráfico 11 se presenta una idea meramente orientadora del precio teórico obtenido por la colocación alternativa de un kilogramo de leche en polvo entera en el mercado interno y en el de exportación. La elección de este producto se fundamenta en su papel casi excluyente en el comercio exterior de lácteos, en el que acapara el 64% de los volúmenes (ene.-may. 2004).

La evolución más reciente revela un cambio de tendencia a partir de agosto pasado, con una marcada reducción inicial de la brecha entre ambas opciones,

que luego fue atenuándose. Así, en el período enero-mayo '04 este indicador arrojó un promedio del 23,5%, 6 y 15 puntos porcentuales inferior a la media registrada en igual lapso de 2003 y en el período de máxima ampliación de la diferencia (mar.-jul.'03), respectivamente, lo que habría contribuido parcialmente al aumento del sesgo exportador antes comentado. La principal causa del “estrechamiento” fue, inicialmente, el comportamiento del precio interno mayorista, que en agosto de 2003 exhibió una retracción del 15% respecto del mes anterior, para luego estabilizarse. La alternativa exportadora, en tanto, mostró una mejora progresiva, principalmente a partir de noviembre último y explicada en mayor medida por la recuperación de las cotizaciones promedio en dólares obtenidas por ambas presentaciones del commodity, pero en especial las fraccionadas. Puntualmente, el diferencial del 20% registrado entre ambas alternativas en mayo de 2004 fue el más pequeño de los últimos 17 meses.

Gráfico 11: Comparación del precio teórico obtenido en el mercado interno vs. exportación
Leche en Polvo Entera



Fuente: Dcción. de Industria Alimentaria sobre la base de datos del INDEC y BCRA.

Notas al gráfico:

- Los precios de los productos no son estrictamente comparables, ya que mientras que el precio mayorista corresponde a una presentación fraccionada (más cara), el de exportación se refiere a un promedio ponderado por volumen de las presentaciones fraccionadas y a granel. Adicionalmente, la magnitud de unas y otras operaciones suelen ser muy distintas. Dado que el objetivo del gráfico es meramente indicativo del cambio de tendencia, estas diferencias pueden ser salvadas.
- En el cálculo del precio de exportación en pesos se incluyeron tanto los derechos de exportación como los reintegros correspondientes.

En otro orden, el análisis de las estadísticas brasileñas 2004 dan cuenta de la persistencia del marcado descenso de las importaciones de lácteos iniciado

durante 2003. En efecto, en los primeros cinco meses del corriente las compras totales de nuestro principal socio comercial retrocedieron un 51% en volumen y un 44% en valor, respecto de las registradas en el mismo período del año anterior. En este contexto negativo, pueden marcarse dos datos “auspiciosos”: el primero es que en virtud de que las mermas de las compras efectuadas a nuestro país fueron más atenuadas, la participación de la Argentina como proveedor de Brasil creció 20 y 14 puntos porcentuales, según se analice en volumen o valor, respectivamente, en igual lapso de comparación; y el segundo es que las tasas interanuales negativas de abril y mayo fueron las menos significativas de los últimos doce meses.

Entre las posibles causas de la llamativa merma de las importaciones lácteas brasileñas en 2003 y lo que va de 2004, pueden enumerarse:

- Un alza del orden del 3% en la recepción de leche de los establecimientos fiscalizados respecto de la del año anterior, lo que incrementó la disponibilidad interna.
- El “enfriamiento” de la actividad económica (en 2003 el Producto Bruto Interno habría caído un 0,2% frente al de 2002), niveles récord del orden del 12% de desempleo, una inflación minorista del 9,3% y una retracción acumulada del consumo privado doméstico del 3%.
- El aumento de los precios internacionales de los commodities lácteos.

En 2004 el escenario presenta algunos síntomas de leve mejora. Impulsado por la expansión de las exportaciones y del negocio agropecuario, el PBI de Brasil exhibió en el primer trimestre de este año un alza del 2,7% y del 1,6% en comparación con igual lapso de 2003 y con el trimestre anterior, respectivamente. Si bien estos guarismos pueden ser el inicio de la recuperación de la economía brasileña, las cifras del mercado doméstico dan cuenta de una persistente depresión. El consumo de las familias, que representa alrededor del 60% de su PBI y depende de la renta de los trabajadores, creció apenas 1,2% y 0,3%, respectivamente.

Los datos provisorios de junio de 2004 corroboran la tendencia descendente, con retrocesos -en valor- del 6% respecto de los guarismos de junio de 2003 y del 33% en relación con las compras medias diarias de mayo de 2004.

La mencionada reducción de las importaciones totales brasileñas se combinó con un fuerte incremento de sus exportaciones, de manera que el déficit de la balanza

de lácteos fue de apenas 6,5 millones de dólares durante los primeros cinco meses de 2004, un monto insignificante si se lo compara, por ejemplo, con los 200 millones de igual acumulado de 1997. La noticia de un probable equilibrio entre importaciones y exportaciones lácteas durante 2004 es una de las más comentadas por los analistas del vecino país. No obstante esta favorable ecuación, existe conciencia de que, tanto la actual explosión de las ventas externas como la retracción de las compras, son la resultante de un mercado interno deprimido, más que de una estrategia sectorial planificada y de largo plazo.

Algunos especialistas ponen en duda, incluso, la posibilidad de sostener esta situación si se registrara un aumento del consumo doméstico, impulsado por un mejora en la renta o por acciones de *marketing*, habida cuenta de que la producción nacional ha venido creciendo a tasas moderadas en los últimos años.

Finalmente, es necesario dedicar unos párrafos al análisis de las **importaciones argentinas**, un tema que desde el otoño de 2003 recobró cierta relevancia en la agenda de negociaciones entre los distintos actores de la cadena.

Cabe señalar que la situación planteada en torno a las importaciones no es más que la contracara de una realidad que ya hemos comentado al considerar las ventas externas, esto es, un escenario bastante diferente en 2003 al vigente un año atrás: un dólar en baja y precios internos a salida de fábrica en continuo aumento.

El flujo importador de leche larga vida (UAT) se inició en abril de 2003 con compras récord para el año por alrededor de 1,2 millones de litros, que luego de experimentar marcadas oscilaciones se interrumpieron en octubre y totalizaron unos 4,7 millones de litros en todo ese año. Como dato de referencia, cabe indicar que las ventas en el mercado interno de dicho producto, para la muestra de industrias analizada habitualmente para este informe y que representan alrededor del 70-75% del mercado de leche fluidas, rondaron para el mismo lapso los 282 millones de litros, volumen que asciende a los 963 millones si le sumamos las correspondientes a las leches pasteurizadas. Durante los cinco primeros meses de 2004 se registraron ingresos de leches larga vida por apenas 24.000 litros.

Mientras que las importaciones de leche UAT sufrieron fluctuaciones significativas a lo largo del año 2003, las correspondientes a leche fluida para uso industrial se incrementaron sostenidamente entre mayo y octubre

de 2003, para finalmente estabilizarse en el orden de los 4-5 millones mensuales desde noviembre de 2003 hasta marzo último. En el bimestre abril-mayo de 2004, alcanzaron un promedio mensual de unos 2,5 millones de litros. El acumulado para este rubro alcanzó los 29 millones de litros para todo el 2003 y los 19 millones para los primeros cinco meses del corriente.

En definitiva, durante el período enero-mayo de 2004 las importaciones totales de lácteos rondaron las 4.900 toneladas –expresando a las leches fluidas en su equivalente en leche en polvo, tal como se hace con las exportaciones–, por un valor FOB de 10,4 millones de dólares. En su expresión en equivalentes leche fluida, las compras totalizaron unos 27 millones de litros en dicho lapso, menos del 1% de la producción nacional acumulada entre enero y mayo.

En términos volumétricos, los principales productos importados en lo que va de 2004 fueron las leches fluidas (40%), las leches en polvo (entera y maternizadas: 13%) y los lácteos fermentados excluido el yogur (12%).

Los dos orígenes excluyentes siguen siendo Uruguay (1°), desde donde ingresaron casi todos los embarques de leche en polvo entera, leches fluidas, manteca, quesos duros y semiduros; y Brasil, principal proveedor de lácteos fermentados y leches maternizadas. Entre ambos países acaparan el 81% de los volúmenes.

Precios de exportación

El precio promedio³ obtenido por nuestras exportaciones de mayo último –unos 1.905 US\$/tn.– resultó 14% superior al registrado un año antes, pero 2% menor que el del mes anterior (ver gráfico 10).

A nivel de detalle por producto, las cotizaciones de los dos rubros más significativos, la leche en polvo entera y descremada, exhibieron en mayo de 2004 aumentos del 8% y 6%, respectivamente, en comparación con los valores de igual período del año precedente.

La merma registrada en el promedio obtenido en mayo contra el mes anterior, en tanto, se explica más bien por el deterioro de la canasta de productos exportados que por caídas de los precios unitarios de los principales rubros. En efecto, si bien las cotizaciones de las leches en polvo, quesos semiduros y duros exhibieron leves incrementos en mayo, la reducción de

³ Promedio ponderado: Total US\$ / total tn.

4 puntos porcentuales en su participación conjunta, en favor del alza en ítems de menor valor unitario, como el lactosuero y los derivados del suero, determinó la retracción del precio implícito promedio.

A modo de ejemplo, pueden citarse los valores obtenidos en mayo por la venta de L.P. entera (2.017 US\$/tn) y la L.P. descremada (1.757 US\$/tn.), que significaron alzas del 1% y 2,3%, respectivamente, en relación con los promedios del mes anterior.

En el caso de la L.P. entera, cabe agregar que pese a la menor participación de las presentaciones fraccionadas en envases de contenido neto inferior o igual a 2 kg. (entre abril y mayo pasaron del 49 al 47% del total del rubro), la mejora “pura” del precio de las mismas y especialmente del precio de los formatos a granel (+4%), resultaron en una tonificación del subgrupo.

En cuanto al **mercado internacional**, los precios de los productos lácteos han aumentado en forma ininterrumpida desde septiembre de 2003, tras cinco meses de cierta estabilidad de las cotizaciones. En efecto, el índice de precios que calcula la FAO para los productos lácteos pasó de un valor de 114 en agosto de 2003, hasta 140 en mayo de 2004, el nivel mensual máximo absoluto desde el comienzo de la publicación de esta serie en 1990 y lo que representa una recuperación del 23%. El índice promedio para los primeros cinco meses de 2004 fue 135, 22% superior al de igual lapso del año anterior.

En comparación con los valores promedios de 2003, los precios de mayo de 2004 registraron recuperaciones del 37% en queso, 24% en manteca; 11% en la leche descremada en polvo y 8% en leche entera en polvo.

Según la FAO, “el aumento de los precios internacionales se atribuye principalmente al crecimiento lento de la producción y, en algunos casos, a la merma de la producción en los países exportadores de Oceanía, América del Sur y algunas partes de Europa. Como los precios mundiales han aumentado, las subvenciones a las exportaciones pagadas por algunos países productores de alto costo del hemisferio norte han descendido. En el caso de los Estados Unidos, las subvenciones medias mensuales pagadas por las exportaciones de leche desnatada en polvo pasaron de 121 dólares por tonelada en agosto de 2003 a 39 dólares por tonelada en enero de 2004. También descendieron en la UE las subvenciones a las exportaciones de productos lácteos. Al final de abril, y en comparación con el comienzo del año, las

subvenciones de la UE se rebajaron en un 46% para la leche desnatada en polvo, en un 19% para la leche entera en polvo, en un 16% para la mantquilla, y en un 7% para el queso gouda”.

El Organismo consigna que, según las previsiones, la demanda internacional de productos lácteos importados se mantendrá firme sobre todo en algunos países asiáticos. Se prevé que el aumento de las compras externas de leche en polvo por parte de algunos países del Asia sudoriental -Filipinas, Tailandia, Malasia e Indonesia y China- satisfará la creciente demanda interna. También podrían aumentar las importaciones de los países de Centroamérica y de los mercados de México y Argelia. Es probable que la Federación Rusa sea durante 2004 un destacado comprador de quesos y manteca.

Por el lado de la oferta, y de acuerdo a la fuente, se estima que para la campaña lechera 2004/05 los suministros de productos lácteos serán moderadamente mayores en Nueva Zelanda y reducidos en Australia. En 2004 los saldos exportables de América del Sur deberían ser semejantes a los del año anterior, ya que el aumento de la demanda interna probablemente absorba el crecimiento de la producción doméstica. Se prevé que las ventas de la UE y de otros países de Europa sean semejantes a las del año anterior. En los Estados Unidos, los excedentes exportables podrían ser menores como consecuencia de la gran demanda interna.

En lo que resta de 2004, los precios internacionales de los productos lácteos deberían de mantenerse en los actuales niveles altos o cercanos a ellos, en respuesta a una demanda internacional sostenida y a una oferta de exportación que se mantendrá limitada.

Según el último informe del Departamento de Agricultura de los Estados Unidos (de la penúltima semana de junio de 2004), mientras que en Europa los niveles de producción continúan su fase descendente tras alcanzar el pico primaveral, en Oceanía ya concluyó o está concluyendo la estación productiva (junio en N. Zelanda y julio en Australia).

En Europa, los informes preliminares dan cuenta de una declinación de la producción de leche respecto de la registrada un año atrás, lo que reduciría la oferta exportable de productos elaborados. Este contexto de oferta de productos bastante ajustada y un euro fuerte, han dado más firmeza a los precios internacionales.

Mientras que en Australia se presenta un invierno seco en la mayor parte de las áreas lecheras, en Nueva

Zelandia las favorables condiciones de humedad permiten una adecuada evolución de las pasturas al comienzo de la estación más fría del año.

Los mercados de los principales *commodities* se mantienen firmes y con stocks limitados. El interés de los importadores está atenuado, al menos momentáneamente, en parte como reacción a los elevados precios que se están pactando. En las últimas semanas los valores se han tonificado aún más. La leche en polvo entera cotizaba a fines de junio, en Europa Occidental, a unos 2150-2250 US\$/tn., mientras que la leche en polvo descremada alcanzaba los 2050-2125 US\$/tn. En tanto, en Oceanía ambos productos cotizaban entre 2000-2100 US\$/tn.

Fuentes consultadas

- √ Convenio Lechería SAGPyA-CIL-FIEL.
- √ Dirección de Industria Alimentaria, SAGPyA.
- √ Comunicaciones personales con referentes de la producción y la industria.
- √ Min. de Desarrollo, Industria y Comercio Exterior de Brasil.
- √ Instituto Nacional de Estadística y Censos (INDEC).
- √ Dcción. Nac. de Fiscaliz. Agroalimentaria, SENASA.
- √ Centro de la Industria Lechera (CIL).
- √ Banco Central de la Rep. Argentina (BCRA).
- √ Encuesta de Indicadores Laborales del Ministerio de Trabajo
- √ Diarios de alcance nacional y regional.
- √ Revistas y portales de internet especializados.
- √ FAO, Perspectivas Alimentarias junio 2004.
- √ FAO, Base de Datos Estadísticos, FAOSTAT.
- √ Departamento de Agricultura de los Estados Unidos (USDA).